

Inspiron 27 7000

Servisná příručka

Model počítače: Inspiron 27-7775
Regulační model: W16C
Regulační typ: W16C001



Poznámky, upozornenia a výstrahy



POZNÁMKA: POZNÁMKA uvádza dôležité informácie, ktoré umožňujú lepšie využitie výrobku.



VAROVANIE: UPOZORNENIE označuje možné poškodenie hardvéru alebo stratu údajov a uvádza, ako sa vyhnúť problému.



VÝSTRAHA: VÝSTRAHA označuje možné poškodenie majetku, osobné zranenie alebo smrť.

Autorské práva © 2017 Spoločnosť Dell Inc. alebo jej dcérske spoločnosti. Všetky práva vyhradené. Dell, EMC a iné ochranné známky sú ochranné známky spoločnosti Dell Inc. alebo jej dcérskych spoločností. Ostatné ochranné známky môžu byť ochranné známky ich príslušných vlastníkov.

2017 - 05

Rev. A00

Obsah

Pred servisným úkonom v počítači.....	11
Skôr než začnete	11
Bezpečnostné pokyny.....	11
Odporúčané nástroje.....	12
Zoznam skrutiek.....	13
Po dokončení práce v počítači.....	15
Technický prehľad.....	16
Pohľad do vnútra vášho počítača.....	16
Komponenty systémovej dosky	17
Demontáž zadného krytu.....	19
Postup.....	19
Spätná montáž zadného krytu.....	21
Postup.....	21
Demontáž stojana.....	22
Prípravné úkony.....	22
Postup.....	22
Spätná montáž stojana.....	24
Postup.....	24
Finálne úkony.....	24



Demontáž pevného disku.....	25
Přípravné úkony.....	25
Postup.....	25
Spätná montáž pevného disku.....	28
Postup.....	28
Finálne úkony.....	28
Demontáž vnútorného rámu.....	29
Přípravné úkony.....	29
Postup.....	30
Spätná montáž vnútorného rámu.....	33
Postup.....	33
Finálne úkony.....	33
Demontáž kamery.....	34
Přípravné úkony.....	34
Postup.....	34
Spätná montáž kamery.....	36
Postup.....	36
Finálne úkony.....	36
Demontáž mikrofónov.....	37
Přípravné úkony.....	37
Postup.....	37
Spätná montáž mikrofónov.....	39
Postup.....	39
Finálne úkony.....	39

Demontáž dosky s tlačidlom napájania.....	40
Prípravné úkony.....	40
Postup.....	40
Spätná montáž dosky s tlačidlom napájania.....	42
Postup.....	42
Finálne úkony.....	42
Demontáž prednej objímky	43
Prípravné úkony.....	43
Postup.....	44
Spätná montáž predného rámu.....	46
Postup.....	46
Finálne úkony.....	46
Demontáž čítačky pamäťových kariet.....	47
Prípravné úkony.....	47
Postup.....	47
Spätná montáž čítačky pamäťových kariet.....	51
Postup.....	51
Finálne úkony.....	51
Demontáž bočnej vstupno-výstupnej dosky.....	52
Prípravné úkony.....	52
Postup.....	52
Spätná montáž bočnej vstupno-výstupnej dosky.....	54
Postup.....	54
Finálne úkony.....	54



Demontáž štítu systémovej dosky.....	55
Prípravné úkony.....	55
Postup.....	55
Spätná montáž štítu systémovej dosky.....	57
Postup.....	57
Finálne úkony.....	57
Demontáž ventilátora.....	58
Prípravné úkony.....	58
Postup.....	58
Spätná montáž ventilátora.....	60
Postup.....	60
Finálne úkony.....	60
Demontáž reproduktorov.....	61
Prípravné úkony.....	61
Postup	61
Spätná montáž reproduktorov.....	63
Postup	63
Finálne úkony.....	63
Demontáž superbasového reproduktora.....	64
Prípravné úkony.....	64
Postup	64
Spätná montáž superbasového reproduktora.....	66
Postup	66
Finálne úkony.....	66

Demontáž gombíkovej batérie.....	67
Prípravné úkony.....	67
Postup.....	67
Spätná montáž gombíkovej batérie.....	69
Postup.....	69
Finálne úkony.....	69
Demontáž pamäťových modulov.....	70
Prípravné úkony.....	70
Postup.....	71
Spätná inštalácia pamäťových modulov.....	72
Postup.....	72
Finálne úkony.....	72
Demontáž jednotky SSD.....	73
Prípravné úkony.....	73
Postup.....	74
Spätná inštalácia SSD disku.....	75
Postup.....	75
Finálne úkony.....	75
Demontáž karty bezdrôtovej komunikácie.....	76
Prípravné úkony.....	76
Postup.....	77
Spätná montáž karty bezdrôtovej komunikácie.....	79
Postup.....	79
Finálne úkony.....	80



Demontáž chladiča.....	81
Prípravné úkony.....	81
Postup.....	81
Spätná montáž chladiča.....	83
Postup.....	83
Finálne úkony.....	83
Demontáž procesora.....	84
Prípravné úkony.....	84
Postup.....	85
Spätná montáž procesora.....	86
Postup.....	86
Finálne úkony.....	87
Demontáž vstupno-výstupnej konzoly.....	88
Prípravné úkony.....	88
Postup.....	88
Spätná montáž vstupno-výstupnej konzoly.....	90
Postup.....	90
Finálne úkony.....	90
Demontáž vstupno-výstupnej dosky.....	91
Prípravné úkony.....	91
Postup.....	91
Spätná montáž vstupno-výstupnej dosky.....	95
Postup.....	95
Finálne úkony.....	95

Demontáž systémovej dosky.....	96
Prípravné úkony.....	96
Postup.....	96
Spätná montáž systémovej dosky.....	100
Postup.....	100
Finálne úkony.....	100
Demontáž prostredného rámu.....	102
Prípravné úkony.....	102
Postup.....	103
Spätná montáž prostredného rámu.....	104
Postup.....	104
Finálne úkony.....	107
Demontáž panela displeja.....	109
Prípravné úkony.....	109
Postup.....	109
Spätná montáž panela displeja.....	113
Postup.....	113
Finálne úkony.....	117
Aktualizácia systému BIOS.....	118
Program nastavenia systému BIOS.....	119
Prehľad systému BIOS.....	119
Otvorenie programu nastavenia systému BIOS.....	119
Možnosti programu System Setup.....	120
Vymazanie zabudnutých hesiel.....	126
Prípravné úkony.....	126



Postup.....	126
Finálne úkony.....	127
Vymazanie nastavení CMOS.....	127
Prípravné úkony.....	127
Postup.....	128
Finálne úkony.....	128

Diagnostika..... 129

Získavanie pomoci a kontaktovanie spoločnosti Dell.... 131

Zdroje svojpomoci.....	131
Kontaktovanie spoločnosti Dell.....	132

Pred servisným úkonom v počítači

 **POZNÁMKA:** Ilustrácie v tomto dokumente na môžu líšiť od vášho počítača v závislosti od vami objednanej konfigurácie.

Skôr než začnete

- 1 Uložte a zatvorte všetky otvorené súbory a ukončíte všetky otvorené aplikácie.
- 2 Vypnite počítač. Kliknite na tlačidlo **Štart** →  **Napájanie** → **Vypnúť**.

 **POZNÁMKA:** Ak používate iný operačný systém, pokyny na vypnutie nájdete v dokumentácii k operačnému systému.

- 3 Odpojte počítač a všetky pripojené zariadenia z elektrických zásuviek.
- 4 Od svojho počítača odpojte všetky pripojené sieťové a periférne zariadenia, ako sú klávesnica, myš a monitor.
- 5 Vyberte všetky pamäťové karty a optické jednotky z počítača, ak sú prítomné.
- 6 Po odpojení počítača stlačte a podržte tlačidlo napájania na 5 sekúnd, aby ste uzemnili systémovú dosku.

 **VAROVANIE:** Položte počítač na rovný, mäkký a čistý povrch, aby sa nepoškriabal displej.








- 7 Položte počítač lícom nadol.

Bezpečnostné pokyny

Dodržiavaním nasledujúcich bezpečnostných pokynov sa vyhnete prípadnému poškodeniu počítača a zaistíte aj svoju osobnú bezpečnosť.

 **VÝSTRAHA:** Pred prácou vnútri počítača si prečítajte bezpečnostné pokyny, ktoré ste dostali s vaším počítačom. Ďalšie bezpečnostné overené postupy nájdete na domovskej stránke zákonných požiadaviek na adrese www.dell.com/regulatory_compliance.



-  **VÝSTRAHA:** Pred otvorením krytu a panelov počítača odpojte všetky zdroje napájania. Po dokončení práce vo vnútri počítača znova nainštalujte všetky kryty, panely a skrutky pred tým, než počítač pripojíte k elektrickej zásuvke.
-  **VAROVANIE:** Zabezpečte, aby bola pracovná plocha rovná a čistá, aby sa počítač nepoškodil.
-  **VAROVANIE:** Komponenty a karty uchopte za hrany a nedotýkajte sa kolíkov ani kontaktov, aby ste predišli ich poškodeniu.
-  **VAROVANIE:** Riešenie problémov a opravy by ste mali vykonávať len tak, ako to povolil alebo nariadil tím technickej asistencie spoločnosti Dell. Poškodenie v dôsledku servisu, ktorý nie je oprávnený spoločnosťou Dell, nespadá pod ustanovenia záruky. Pozrite si bezpečnostné pokyny, ktoré sa dodali s produktom, prípadne na stránke www.dell.com/regulatory_compliance.
-  **VAROVANIE:** Než sa dotknete akéhokoľvek komponentu vo vnútri počítača, uzemnite sa dotykom nenatretého kovového povrchu - napríklad sa dotknite kovovej zadnej časti počítača. Počas práce sa opakovane dotýkajte nenatretého kovového povrchu, aby sa rozptýlila statická elektrina, ktorá by mohla poškodiť vnútorné súčiastky.
-  **VAROVANIE:** Ak odpájate kábel, potiahnite ho za prípojku alebo pevný ťahací jazýček, ale nie za samotný kábel. Niektoré káble majú konektory s poistnými západkami alebo ručnými skrutkami, ktoré je potrebné uvoľniť pred odpojením kábla. Konektory od seba odpájajte rovným smerom – zabránite tým ohnutiu kolíkov konektora. Počas pripájania káblov sa presvedčite, či sú porty a konektory správne orientované a vyrovnané.
-  **VAROVANIE:** Stlačte a vysuňte všetky karty z čítačky pamäťových kariet.



Odporúčané nástroje

Postupy uvedené v tomto dokumente môžu vyžadovať použitie nasledujúcich nástrojov:

- Krížový skrutkovač
- Plastové páčidlo

Zoznam skrutiek

Tabuľka 1. Zoznam skrutiek

Komponentový	Prichytené k	Typ skrutky	Množstvo	Obrázok skrutky
Podstavec	Stredový rám	M4x6	6	
Konzola pevného disku	Stredový rám	M3x5	1	
Pevný disk	Konzola pevného disku	M3x3,5	3	
Štít systémovej dosky	Systémová doska	M3x5	6	
Ventilátor	Stredový rám	M3x5	3	
Jednotka SSD	Systémová doska	M2x3,5	1	
Konzola karty bezdrôtovej komunikácie	Systémová doska	M2x3,5	1	
Chladič	Stredový rám	M3x5	1	
Vnútorňý rám	Stredový rám	M3x5	8	
Systémová doska	Stredový rám	M3x5	5	



Komponentový	Prichytené k	Typ skrutky	Množstvo	Obrázok skrutky
Doska mikrofónu	Stredový rám	M2x4	4	
Zosilňovač	Stredový rám	Skrutka M3 x 4	4	
Konzola bočnej vstupno-výstupnej dosky	Stredový rám	M3x5	2	
Čítačka pamäťových kariet	Konzola bočnej vstupno-výstupnej dosky	M3x5	2	
Bočná vstupno-výstupná doska	Konzola bočnej vstupno-výstupnej dosky	M3x5	2	
Kamera	Predný rám	M3x5	2	
vstupno-výstupná konzola	Stredový rám	M3x5	9	
Doska s tlačidlom napájania	Stredový rám	M2x3.5	2	
vstupno-výstupná doska	Stredový rám	M3x5	4	
Stredový rám	Displej	M3x5	8	
Predný rám	Stredový rám	Skrutka M3 x 5,6	6	

Po dokončení práce v počítači

 **VAROVANIE: Voľné alebo uvoľnené skrutky vo vnútri počítača môžu vážne poškodiť počítač.**

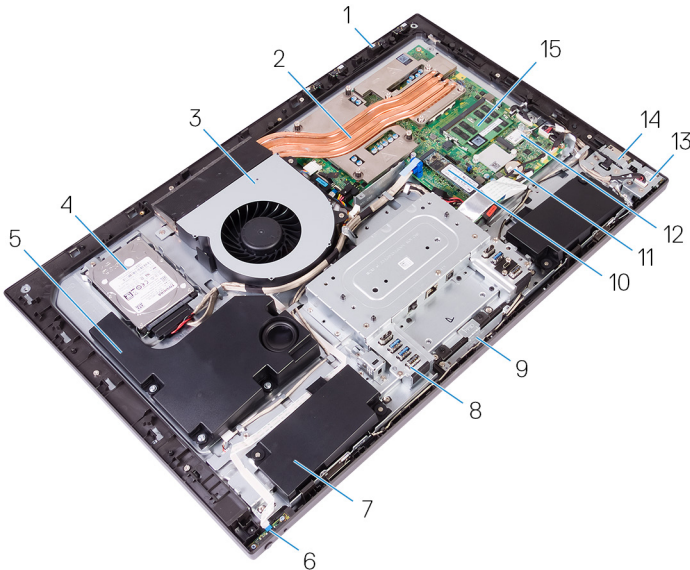
- 1** Zaskrutkujte späť všetky skrutky a skontrolujte, či v počítači nezostali žiadne voľné skrutky.
- 2** Pripojte všetky externé zariadenia, periférie a káble, ktoré ste odpojili pred začatím práce na počítači.
- 3** Zasuňte späť pamäťové karty, disky a ostatné súčasti, ktoré ste odstránili pred začatím práce na počítači.
- 4** Pripojte počítač a všetky pripojené zariadenia k ich elektrickým zásuvkám.
- 5** Zapnite počítač.

Technický prehľad



VÝSTRAHA: Pred prácou vo vnútri počítača si prečítajte bezpečnostné pokyny, ktoré ste dostali s vaším počítačom, a postupujte podľa krokov uvedených v časti [Pred prácou vo vnútri počítača](#). Po práci vo vnútri počítača dodržujte pokyny uvedené v časti [Po práci vo vnútri počítača](#). Ďalšie bezpečnostné overené postupy nájdete na domovskej stránke zákonných požiadaviek na adrese www.dell.com/regulatory_compliance.

Pohľad do vnútra vášho počítača

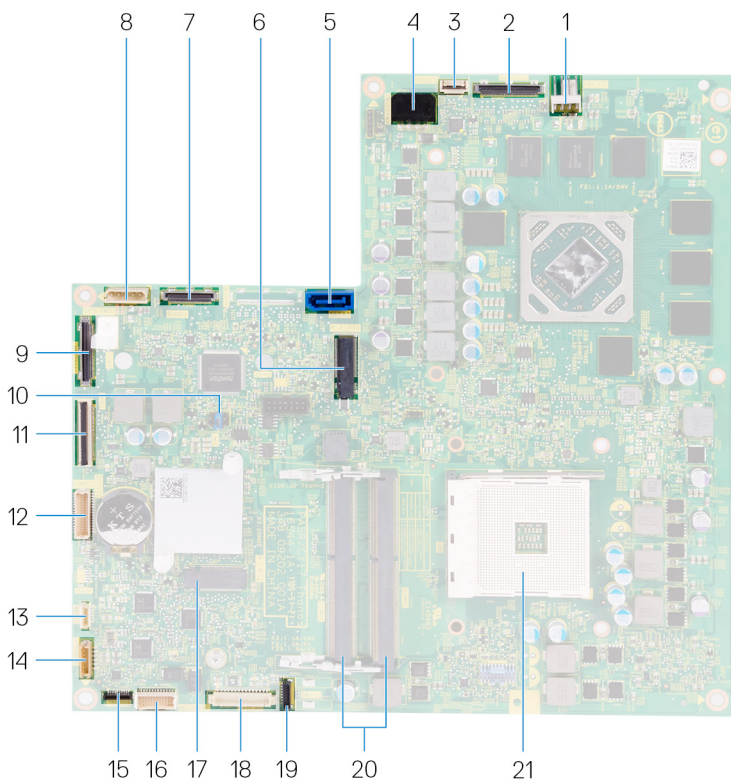


Obrázok 1. Pohľad do vnútra vášho počítača

- | | | | |
|---|-------------------------|---|-----------------------------|
| 1 | dosky mikrofónov (4) | 2 | chladíč |
| 3 | ventilátor | 4 | pevný disk |
| 5 | superbasový reproduktor | 6 | doska s tlačidlom napájania |
| 7 | reproduktory (2) | 8 | vstupno-výstupná konzola |

- | | | | |
|----|------------------------------|----|-------------------------------|
| 9 | modul kamery | 10 | disk SSD (M.2) |
| 11 | gombíková batéria | 12 | karta bezdrôtovej komunikácie |
| 13 | bočná vstupno-výstupná doska | 14 | čítačka pamäťových kariet |
| 15 | pamäťové moduly (2) | | |

Komponenty systémovej dosky



Obrázok 2. Komponenty systémovej dosky

- | | | | |
|---|--|---|---------------------------------------|
| 1 | konektor napájacieho kábla ventilátora (FAN_SYS) | 2 | konektor kábla displeja (MB-DISPC) |
| 3 | konektor kábla dosky s tlačidlom napájania (OSDC1) | 4 | konektor napájacieho kábla (MB-DCPWR) |

5	konektor dátového kábla pevného disku (SATA0)	6	zásuvka na disk SSD (M.2)
7	konektor vstupno-výstupného kábla (RUSBC1)	8	konektor napájacieho kábla pevného disku (SATA_PWR1)
9	konektor kábla rozhrania USB Type-C (MB-TYPEC1)	10	prepojka systémovej dosky
11	konektor kábla vstupno-výstupnej dosky (LAUOC1)	12	napájací kábel vstupno-výstupnej dosky (RPWRC1)
13	kábel subwoofera (WOOFC1)	14	kábel reproduktora (SPEAKER)
15	konektor kábla čítačky pamäťových kariet (SDRDC1)	16	konektor kábla bočnej vstupno-výstupnej dosky (MB-SUSBC)
17	pätica karty bezdrôtovej komunikácie	18	konektor kábla kamery (WEBCAM)
19	konektor kábla mikrofónu (DMIC1)	20	zásuvky na pamäťové moduly (2)
21	zásuvka procesora		

Demontáž zadného krytu



VÝSTRAHA: Pred prácou vo vnútri počítača si prečítajte bezpečnostné pokyny, ktoré ste dostali s vaším počítačom, a postupujte podľa krokov uvedených v časti [Pred prácou vo vnútri počítača](#). Po práci vo vnútri počítača dodržujte pokyny uvedené v časti [Po práci vo vnútri počítača](#). Ďalšie bezpečnostné overené postupy nájdete na domovskej stránke zákonných požiadaviek na adrese www.dell.com/regulatory_compliance.

Postup

- 1 Položte počítač na čistý a plochý povrch.
- 2 Uvoľnite dve skrutky so zapustenou hlavou, ktoré pripevňujú zadný kryt k vnútornému rámu.



- 3** Vysuňte zadný kryt smerom k vrchnej časti počítača a nadvihnutím ho vyberte z vnútorného rámu.



Spätná montáž zadného krytu



VÝSTRAHA: Pred prácou vo vnútri počítača si prečítajte bezpečnostné pokyny, ktoré ste dostali s vaším počítačom, a postupujte podľa krokov uvedených v časti [Pred prácou vo vnútri počítača](#). Po práci vo vnútri počítača dodržujte pokyny uvedené v časti [Po práci vo vnútri počítača](#). Ďalšie bezpečnostné overené postupy nájdete na domovskej stránke zákonných požiadaviek na adrese www.dell.com/regulatory_compliance.

Postup

- 1 Zarovnajte západky na zadnom kryte s otvormi vo vnútornom ráme.
- 2 Vysuňte zadný kryt smerom k spodnej časti počítača a zacvaknite ho na pôvodné miesto.
- 3 Uťahnite skrutky so zapustenou hlavou, ktoré pripevňujú zadný kryt k vnútornému rámu.



Demontáž stojana



VÝSTRAHA: Pred prácou vo vnútri počítača si prečítajte bezpečnostné pokyny, ktoré ste dostali s vaším počítačom, a postupujte podľa krokov uvedených v časti [Pred prácou vo vnútri počítača](#). Po práci vo vnútri počítača dodržujte pokyny uvedené v časti [Po práci vo vnútri počítača](#). Ďalšie bezpečnostné overené postupy nájdete na domovskej stránke zákonných požiadaviek na adrese www.dell.com/regulatory_compliance.

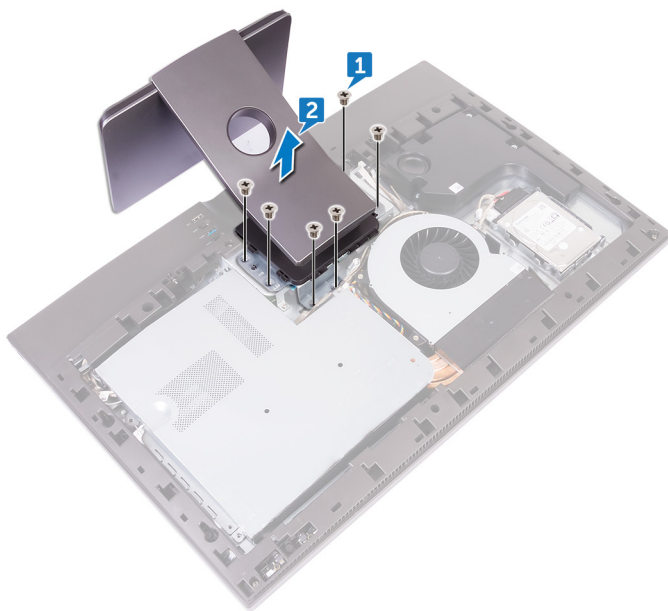
Prípravné úkony

Demontujte [zadný kryt](#).

Postup

- 1 Odskrutkujte šesť skrutiek (M4 x 6), ktoré pripevňujú podstavec k strednému rámu.

- 2 Nadvihnutím oddelíte podstavec od počítača.



Spätná montáž stojana



VÝSTRAHA: Pred prácou vo vnútri počítača si prečítajte bezpečnostné pokyny, ktoré ste dostali s vaším počítačom, a postupujte podľa krokov uvedených v časti [Pred prácou vo vnútri počítača](#). Po práci vo vnútri počítača dodržujte pokyny uvedené v časti [Po práci vo vnútri počítača](#). Ďalšie bezpečnostné overené postupy nájdete na domovskej stránke zákonných požiadaviek na adrese www.dell.com/regulatory_compliance.




Postup

- 1 Zarovnajte otvory na skrutky na podstavci s otvormi na skrutky v stredovom ráme.
- 2 Zaskrutkujte späť šesť skrutiek (M4 x 6), ktoré pripevňujú podstavec k stredovému rámu.

Finálne úkony

Namontujte späť [zadný kryt](#).

Demontáž pevného disku

-  **VÝSTRAHA:** Pred prácou vo vnútri počítača si prečítajte bezpečnostné pokyny, ktoré ste dostali s vaším počítačom, a postupujte podľa krokov uvedených v časti [Pred prácou vo vnútri počítača](#). Po práci vo vnútri počítača dodržujte pokyny uvedené v časti [Po práci vo vnútri počítača](#). Ďalšie bezpečnostné overené postupy nájdete na domovskej stránke zákonných požiadaviek na adrese www.dell.com/regulatory_compliance.
-  **VAROVANIE:** Pevné disky sú krehké. Počas manipulácie s pevným diskom buďte opatrní.
-  **VAROVANIE:** Nedemontujte pevný disk, ak je počítač v režime spánku alebo je zapnutý, aby nedošlo k strate údajov.

Prípravné úkony

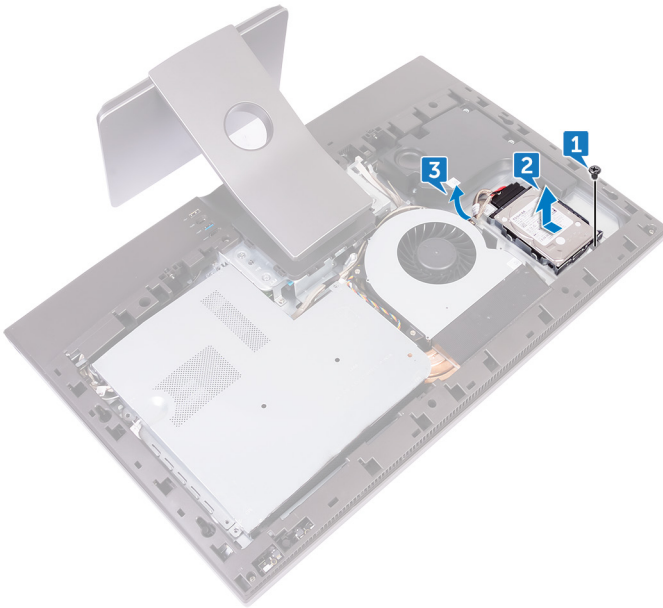
Demontujte [zadný kryt](#).

Postup

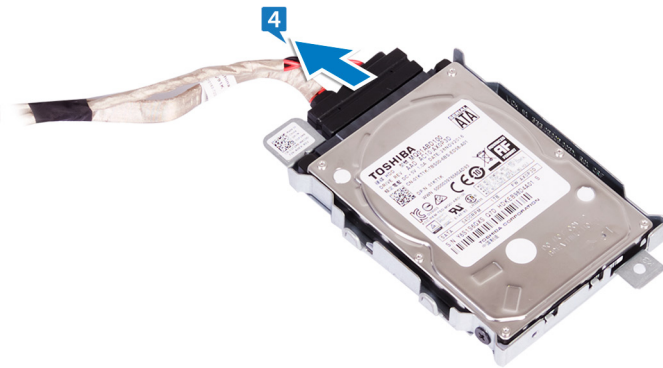
- 1 Odskrutkujte skrutku (M3 x 5), ktorá pripevňuje zostavu pevného disku k stredovému rámu.
- 2 Vysuňte zostavu pevného disku zo zásuvky na pevný disk a nadvihnutím ju vyberte z počítača.



- 3** Vyberte napájací a dátový kábel z vodiacich úchytiek na stredovom ráme.



- 4** Odpojte napájací a dátový kábel od pevného disku.



- 5** Odskrutkujte tri skrutky (M3 x 3,5), ktoré pripevňujú pevný disk ku konzole pevného disku.

6 Vyberte pevný disk z konzoly pevného disku.



Spätná montáž pevného disku



VÝSTRAHA: Pred prácou vo vnútri počítača si prečítajte bezpečnostné pokyny, ktoré ste dostali s vaším počítačom, a postupujte podľa krokov uvedených v časti [Pred prácou vo vnútri počítača](#). Po práci vo vnútri počítača dodržujte pokyny uvedené v časti [Po práci vo vnútri počítača](#). Ďalšie bezpečnostné overené postupy nájdete na domovskej stránke zákonných požiadaviek na adrese www.dell.com/regulatory_compliance.



VAROVANIE: Pevné disky sú krehké. Počas manipulácie s pevným diskom buďte opatrní.

Postup

- 1 Vložte pevný disk do konzoly pevného disku a zarovnajzte otvory na skrutky na konzole pevného disku s otvormi na skrutky na pevnom disku.
- 2 Zaskrutkujte späť tri skrutky (M3 x 3,5), ktoré pripevňujú pevný disk ku konzole pevného disku.
- 3 Pripojte napájací a dátový kábel k pevnému disku.
- 4 Zasuňte zostavu pevného disku do zásuvky na pevný disk v počítači.
- 5 Zaskrutkujte späť skrutku (M3 x 5), ktorá pripevňuje zostavu pevného disku k stredovému rámu.

Finálne úkony

Namontujte späť [zadný kryt](#).

Demontáž vnútorného rámu



VÝSTRAHA: Pred prácou vo vnútri počítača si prečítajte bezpečnostné pokyny, ktoré ste dostali s vaším počítačom, a postupujte podľa krokov uvedených v časti [Pred prácou vo vnútri počítača](#). Po práci vo vnútri počítača dodržujte pokyny uvedené v časti [Po práci vo vnútri počítača](#). Ďalšie bezpečnostné overené postupy nájdete na domovskej stránke zákonných požiadaviek na adrese www.dell.com/regulatory_compliance.

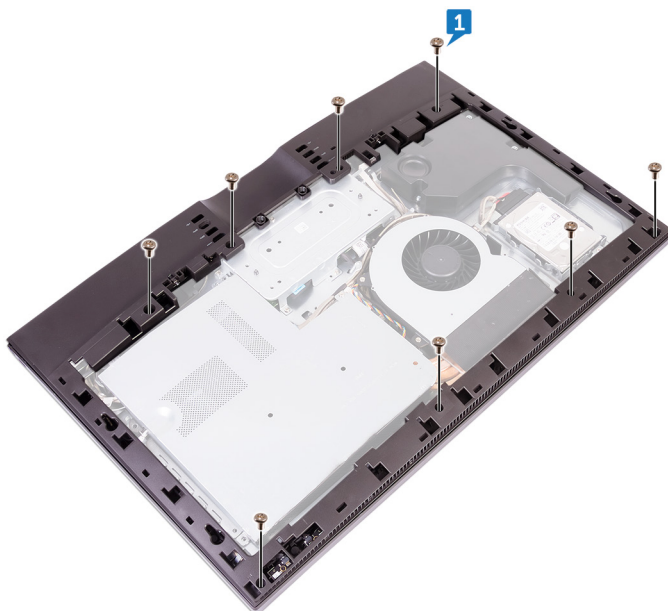
Prípravné úkony

- 1 Demontujte [zadný kryt](#).
- 2 Demontujte [stojan](#).

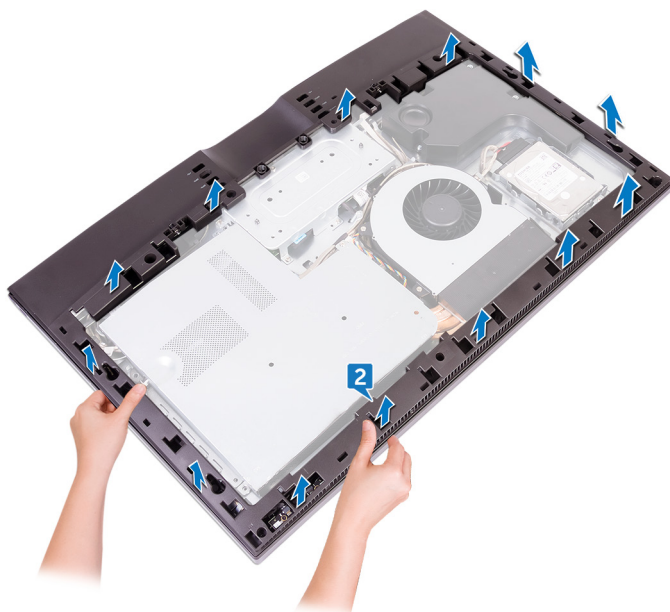


Postup

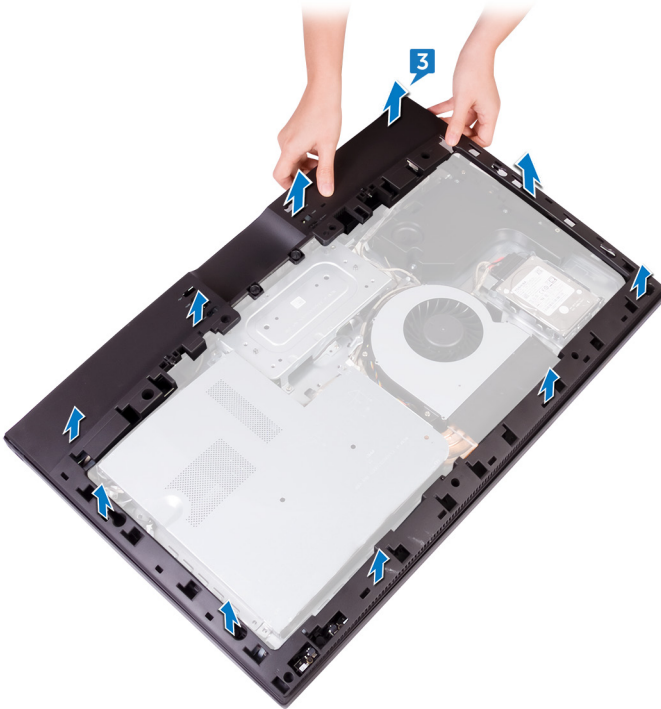
- 1 Odskrutkujte osem skrutiek (M3 x 5), ktoré pripevňujú vnútorný rám k stredovému rámu.



- 2 Opatrne nadvihnite vnútorný rám smerom dovnútra od pravého horného rohu, aby ste ho oddelili od okrajov stredového rámu.



- 3** Nadvihnutím vyberte vnútorný rám zo stredového rámu a dbajte pri tom na to, aby ste sa nedotkli vstupno-výstupných portov v zadnej časti počítača.



Spätná montáž vnútorného rámu



VÝSTRAHA: Pred prácou vo vnútri počítača si prečítajte bezpečnostné pokyny, ktoré ste dostali s vaším počítačom, a postupujte podľa krokov uvedených v časti [Pred prácou vo vnútri počítača](#). Po práci vo vnútri počítača dodržujte pokyny uvedené v časti [Po práci vo vnútri počítača](#). Ďalšie bezpečnostné overené postupy nájdete na domovskej stránke zákonných požiadaviek na adrese www.dell.com/regulatory_compliance.

Postup

- 1 Zarovnajte kryty vstupno-výstupných portov na vnútornom ráme so vstupno-výstupnými portmi na vstupno-výstupnej doske.
- 2 Zarovnajte otvory na skrutky na vnútornom ráme s otvormi na skrutky na stredovom ráme.
- 3 Zaciaknite vnútorný rám na svoje miesto.
- 4 Zaskrutkujte späť osem skrutiek (M3 x 5), ktoré pripevňujú vnútorný rám k stredovému rámu.

Finálne úkony

- 1 Namontujte späť [stojan](#).
- 2 Namontujte späť [zadný kryt](#).



Demontáž kamery



VÝSTRAHA: Pred prácou vo vnútri počítača si prečítajte bezpečnostné pokyny, ktoré ste dostali s vaším počítačom, a postupujte podľa krokov uvedených v časti [Pred prácou vo vnútri počítača](#). Po práci vo vnútri počítača dodržujte pokyny uvedené v časti [Po práci vo vnútri počítača](#). Ďalšie bezpečnostné overené postupy nájdete na domovskej stránke zákonných požiadaviek na adrese www.dell.com/regulatory_compliance.

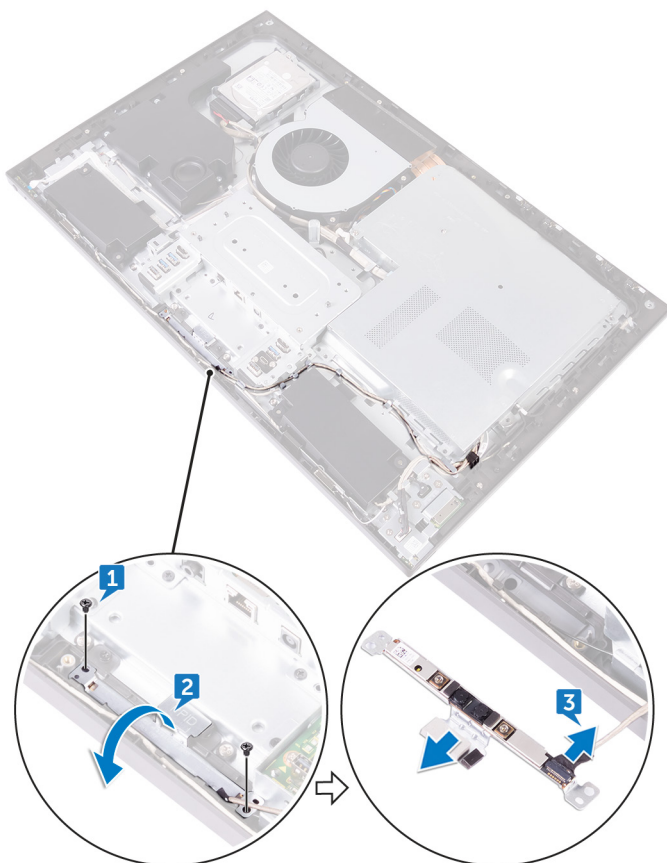
Prípravné úkony

- 1 Demontujte [zadný kryt](#).
- 2 Demontujte [stojan](#).
- 3 Demontujte [vnútorný rám](#).

Postup

- 1 Odskrutkujte dve skrutky (M3 x 5), ktoré pripevňujú zostavu kamery k prednému rámu.
- 2 Nadvihnite zostavu kamery a obráťte ju naopak.

- 3** Odpojte kábel kamery (WEBCAM) od zostavy kamery.



Spätná montáž kamery



VÝSTRAHA: Pred prácou vo vnútri počítača si prečítajte bezpečnostné pokyny, ktoré ste dostali s vaším počítačom, a postupujte podľa krokov uvedených v časti [Pred prácou vo vnútri počítača](#). Po práci vo vnútri počítača dodržujte pokyny uvedené v časti [Po práci vo vnútri počítača](#). Ďalšie bezpečnostné overené postupy nájdete na domovskej stránke zákonných požiadaviek na adrese www.dell.com/regulatory_compliance.


Postup

- 1 Pripojte kábel kamery (WEBCAM) k zostave kamery.
- 2 Zarovnajte otvory na skrutky na zostave kamery s otvormi na skrutky v prednom ráme.
- 3 Zaskrutkujte späť dve skrutky (M3 x 5), ktoré pripevňujú zostavu kamery k prednému rámu.

Finálne úkony

- 1 Namontujte späť [vnútorný rám](#).
- 2 Namontujte späť [stojan](#).
- 3 Namontujte späť [zadný kryt](#).

Demontáž mikrofónov

 **VÝSTRAHA:** Pred prácou vo vnútri počítača si prečítajte bezpečnostné pokyny, ktoré ste dostali s vaším počítačom, a postupujte podľa krokov uvedených v časti [Pred prácou vo vnútri počítača](#). Po práci vo vnútri počítača dodržujte pokyny uvedené v časti [Po práci vo vnútri počítača](#). Ďalšie bezpečnostné overené postupy nájdete na domovskej stránke zákonných požiadaviek na adrese www.dell.com/regulatory_compliance.

Prípravné úkony

- 1 Demontujte [zadný kryt](#).
- 2 Demontujte [stojan](#).
- 3 Demontujte [vnútorný rám](#).

Postup

- 1 Odpojte kábel mikrofónu (DMIC1) od mikrofónových modulov (4).
- 2 Odskrutkujte štyri skrutky (M2 x 4), ktoré pripevňujú mikrofónový modul k stredovému rámu.



- 3** Pomocou plastového páčidla opatrne vypáčte a nadvihnutím vyberte mikrofónové moduly (4) spolu s káblom z otvorov v stredovom ráme.



Spätná montáž mikrofónov



VÝSTRAHA: Pred prácou vo vnútri počítača si prečítajte bezpečnostné pokyny, ktoré ste dostali s vaším počítačom, a postupujte podľa krokov uvedených v časti [Pred prácou vo vnútri počítača](#). Po práci vo vnútri počítača dodržujte pokyny uvedené v časti [Po práci vo vnútri počítača](#). Ďalšie bezpečnostné overené postupy nájdete na domovskej stránke zákonných požiadaviek na adrese www.dell.com/regulatory_compliance.

Postup

- 1 Vložte mikrofónové moduly (4) do príslušných otvorov v stredovom ráme podľa zarovnávacích kolíka.
- 2 Zaskrutkujte späť štyri skrutky (M2 x 4), ktoré pripievňujú mikrofónový modul k stredovému rámu.
- 3 Pripojte káble mikrofónov (DMIC1) k mikrofónovým modulom (4).

Finálne úkony

- 1 Namontujte späť [vnútorný rám](#).
- 2 Namontujte späť [stojan](#).
- 3 Namontujte späť [zadný kryt](#).



Demontáž dosky s tlačidlom napájania



VÝSTRAHA: Pred prácou vo vnútri počítača si prečítajte bezpečnostné pokyny, ktoré ste dostali s vaším počítačom, a postupujte podľa krokov uvedených v časti [Pred prácou vo vnútri počítača](#). Po práci vo vnútri počítača dodržujte pokyny uvedené v časti [Po práci vo vnútri počítača](#). Ďalšie bezpečnostné overené postupy nájdete na domovskej stránke zákonných požiadaviek na adrese www.dell.com/regulatory_compliance.

Prípravné úkony

- 1 Demontujte [zadný kryt](#).
- 2 Demontujte [stojan](#).
- 3 Demontujte [vnútorný rám](#).

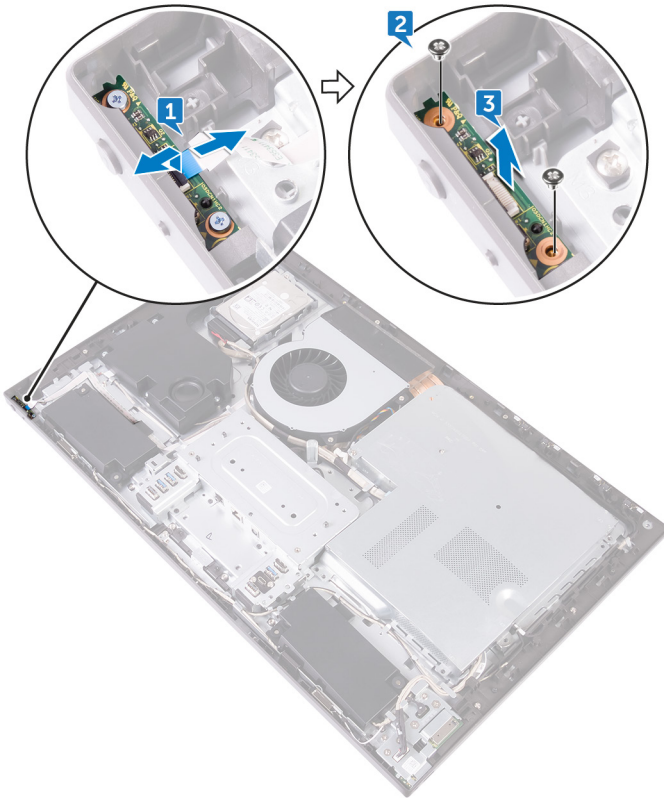
Postup



POZNÁMKA: Pri odpájaní kábla si poznačte kadiaľ má viesť, aby ste ho pri spätnej montáži dosky s tlačidlom napájania dokázali vrátiť na pôvodné miesto.

- 1 Otvorte poistku a odpojte kábel dosky s tlačidlom napájania (0SDC1) od dosky s tlačidlom napájania.
- 2 Odskrutkujte dve skrutky (M2 x 3,5), ktoré pripevňujú dosku s tlačidlom napájania k stredovému rámu.

3 Nadvihnutím vyberte dosku s tlačidlom napájania z otvoru v stredovom ráme.



Spätná montáž dosky s tlačidlom napájania



VÝSTRAHA: Pred prácou vo vnútri počítača si prečítajte bezpečnostné pokyny, ktoré ste dostali s vaším počítačom, a postupujte podľa krokov uvedených v časti [Pred prácou vo vnútri počítača](#). Po práci vo vnútri počítača dodržujte pokyny uvedené v časti [Po práci vo vnútri počítača](#). Ďalšie bezpečnostné overené postupy nájdete na domovskej stránke zákonných požiadaviek na adrese www.dell.com/regulatory_compliance.

Postup

- 1 Pripojte kábel dosky s tlačidlom napájania (OSDC1) k doske s tlačidlom napájania.
- 2 Vložte dosku s tlačidlom napájania do otvorov v stredovom ráme podľa zarovnávacieho kolíka.
- 3 Zarovnajte otvory na skrutky na doske s tlačidlom napájania s otvormi na skrutky v stredovom ráme.
- 4 Zaskrutkujte späť dve skrutky (M2 x 3,5), ktoré pripevňujú dosku s tlačidlom napájania k stredovému rámu.

Finálne úkony

- 1 Namontujte späť [vnútorný rám](#).
- 2 Namontujte späť [stojan](#).
- 3 Namontujte späť [zadný kryt](#).

Demontáž prednej objímky



VÝSTRAHA: Pred prácou vo vnútri počítača si prečítajte bezpečnostné pokyny, ktoré ste dostali s vaším počítačom, a postupujte podľa krokov uvedených v časti [Pred prácou vo vnútri počítača](#). Po práci vo vnútri počítača dodržujte pokyny uvedené v časti [Po práci vo vnútri počítača](#). Ďalšie bezpečnostné overené postupy nájdete na domovskej stránke zákonných požiadaviek na adrese www.dell.com/regulatory_compliance.

Prípravné úkony

- 1 Demontujte [zadný kryt](#).
- 2 Demontujte [stojan](#).
- 3 Demontujte [vnútorný rám](#).



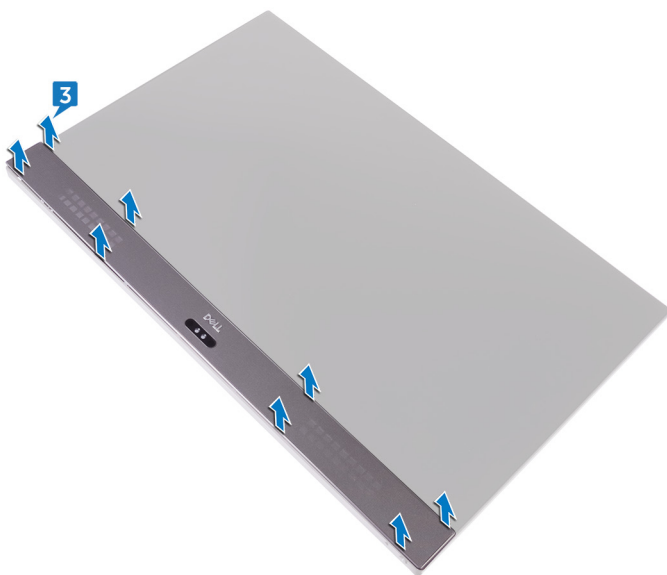
Postup

- 1 Odskrutkujte šesť skrutiek (M3 x 5,6), ktoré pripevňujú predný rám k panelu displeja.



- 2 Prevráťte panel displeja.

- 3** Uvoľnite okraje predného rámu a nadvihnutím ho oddelíte od panela displeja.



Spätná montáž predného rámu



VÝSTRAHA: Pred prácou vo vnútri počítača si prečítajte bezpečnostné pokyny, ktoré ste dostali s vaším počítačom, a postupujte podľa krokov uvedených v časti [Pred prácou vo vnútri počítača](#). Po práci vo vnútri počítača dodržujte pokyny uvedené v časti [Po práci vo vnútri počítača](#). Ďalšie bezpečnostné overené postupy nájdete na domovskej stránke zákonných požiadaviek na adrese www.dell.com/regulatory_compliance.

Postup

- 1 Položte predný rám na panel displeja a zacvaknite ho na miesto.
- 2 Zaskrutkujte späť šesť skrutiek (M3 x 5,6), ktoré pripievňujú predný rám k panelu displeja.

Finálne úkony

- 1 Namontujte späť [vnútorný rám](#).
- 2 Namontujte späť [stojan](#).
- 3 Namontujte späť [zadný kryt](#).

Demontáž čítačky pamäťových kariet



VÝSTRAHA: Pred prácou vo vnútri počítača si prečítajte bezpečnostné pokyny, ktoré ste dostali s vaším počítačom, a postupujte podľa krokov uvedených v časti [Pred prácou vo vnútri počítača](#). Po práci vo vnútri počítača dodržujte pokyny uvedené v časti [Po práci vo vnútri počítača](#). Ďalšie bezpečnostné overené postupy nájdete na domovskej stránke zákonných požiadaviek na adrese www.dell.com/regulatory_compliance.

Prípravné úkony

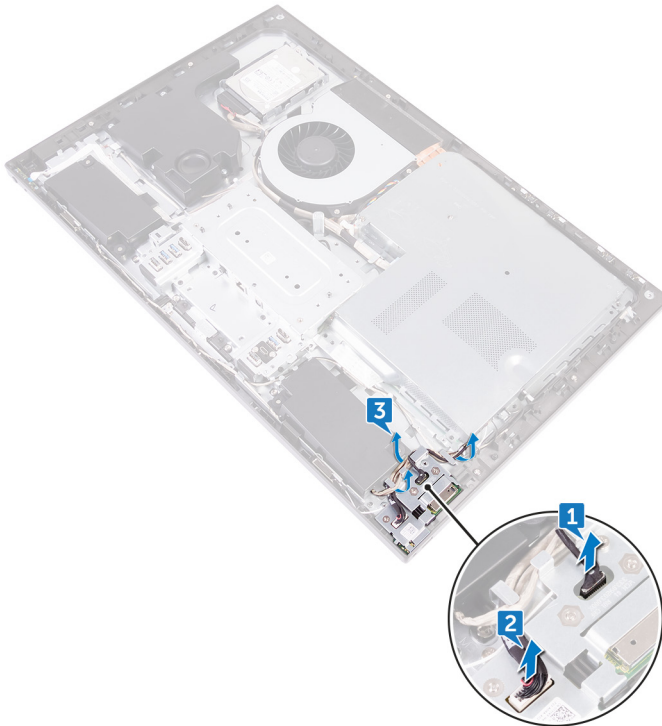
- 1 Demontujte [zadný kryt](#).
- 2 Demontujte [stojan](#).
- 3 Demontujte [vnútorný rám](#).

Postup

- 1 Odpojte kábel čítačky pamäťových kariet (SDRDC1) od čítačky pamäťových kariet.
- 2 Odpojte kábel bočnej vstupno-výstupnej dosky (MB-SUSBC) od vstupno-výstupnej dosky.

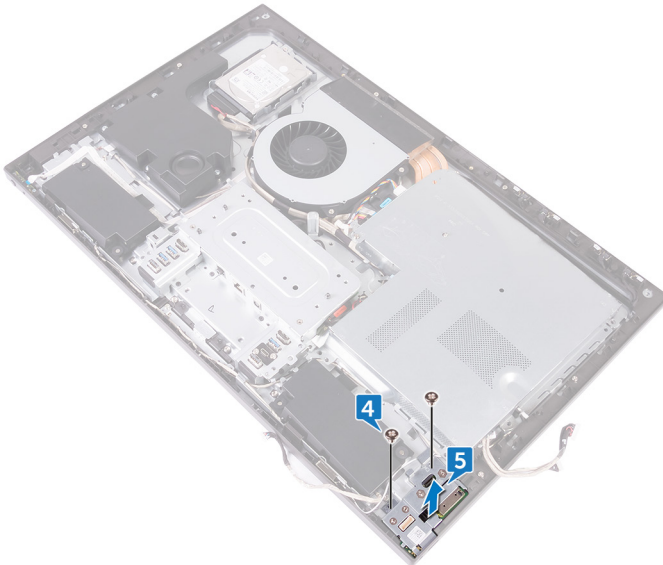


- 3** Poznačte si trasu vedenia kábla bočnej vstupno-výstupnej dosky (MB-SUSBC) a vyberte ho z vodiacich úchytiťiek v stredovom ráme.



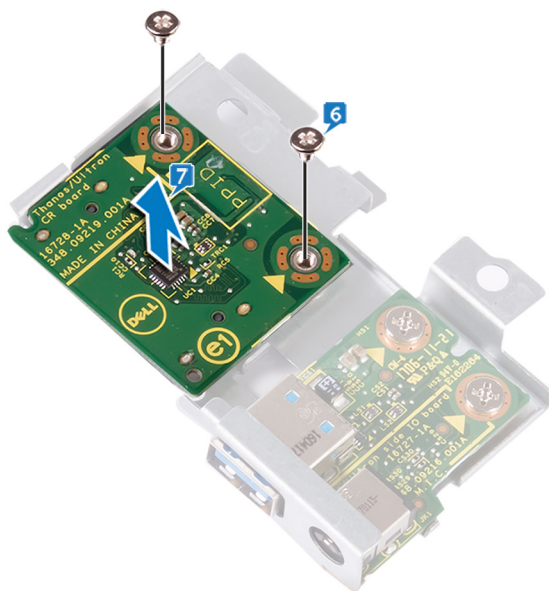
- 4** Odskrutkujte dve skrutky (M3 x 5), ktoré pripevňujú konzolu bočnej vstupno-výstupnej dosky k stredovému rámu.

- 5 Nadvihnutím vyberte konzolu bočnej vstupno-výstupnej dosky zo stredového rámu.



- 6 Odskrutkujte dve skrutky (M3 x 5), ktoré pripevňujú čítačku pamäťových kariet ku konzole bočnej vstupno-výstupnej dosky.

- 7 Nadvihnutím vyberte čítačku pamäťových kariet z konzoly bočnej vstupno-výstupnej dosky.



Spätná montáž čítačky pamäťových kariet



VÝSTRAHA: Pred prácou vo vnútri počítača si prečítajte bezpečnostné pokyny, ktoré ste dostali s vaším počítačom, a postupujte podľa krokov uvedených v časti [Pred prácou vo vnútri počítača](#). Po práci vo vnútri počítača dodržujte pokyny uvedené v časti [Po práci vo vnútri počítača](#). Ďalšie bezpečnostné overené postupy nájdete na domovskej stránke zákonných požiadaviek na adrese www.dell.com/regulatory_compliance.

Postup

- 1 Zarovnajte otvory na skrutky na čítačke pamäťových kariet s otvormi na skrutky na konzole bočnej vstupno-výstupnej dosky.
- 2 Zaskrutkujte späť dve skrutky (M3 x 5), ktoré pripevňujú čítačku pamäťových kariet ku konzole bočnej vstupno-výstupnej dosky.
- 3 Položte konzolu bočnej vstupno-výstupnej dosky na stredový rám podľa zarovnávacieho kolíka.
- 4 Zarovnajte otvory na skrutky na konzole bočnej vstupno-výstupnej dosky s otvormi na skrutky na stredovom ráme.
- 5 Zaskrutkujte späť dve skrutky (M3 x 5), ktoré pripevňujú konzolu bočnej vstupno-výstupnej dosky k stredovému rámu.
- 6 Pripojte kábel bočnej vstupno-výstupnej dosky (MB-SUSBC) k bočnej vstupno-výstupnej doske.
- 7 Pripojte kábel čítačky pamäťových kariet (SDRDC1) k čítačke pamäťových kariet.

Finálne úkony

- 1 Namontujte späť [vnútorný rám](#).
- 2 Namontujte späť [stojan](#).
- 3 Namontujte späť [zadný kryt](#).



Demontáž bočnej vstupno-výstupnej dosky



VÝSTRAHA: Pred prácou vo vnútri počítača si prečítajte bezpečnostné pokyny, ktoré ste dostali s vaším počítačom, a postupujte podľa krokov uvedených v časti [Pred prácou vo vnútri počítača](#). Po práci vo vnútri počítača dodržujte pokyny uvedené v časti [Po práci vo vnútri počítača](#). Ďalšie bezpečnostné overené postupy nájdete na domovskej stránke zákonných požiadaviek na adrese www.dell.com/regulatory_compliance.

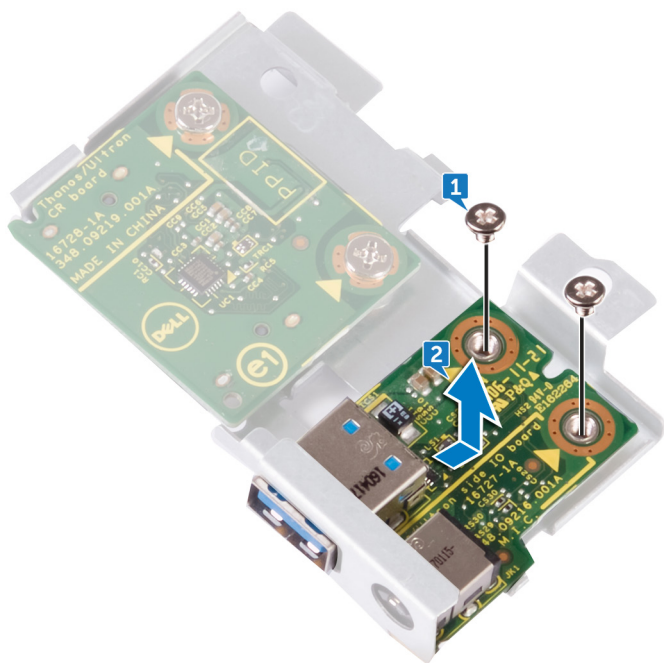
Prípravné úkony

- 1 Demontujte [zadný kryt](#).
- 2 Demontujte [stojan](#).
- 3 Demontujte [vnútorný rám](#).
- 4 Postupujte podľa krokov 1 až 6 v časti „[Demontáž čítačky pamäťových kariet](#)“.

Postup

- 1 Odskrutkujte dve skrutky (M3 x 5), ktoré pripevňujú bočnú vstupno-výstupnú dosku ku konzole bočnej vstupno-výstupnej dosky.

- 2 Vysuňte a nadvihnutím vyberte bočnú vstupno-výstupnú dosku z konzoly bočnej vstupno-výstupnej dosky.



Spätná montáž bočnej vstupno-výstupnej dosky



VÝSTRAHA: Pred prácou vo vnútri počítača si prečítajte bezpečnostné pokyny, ktoré ste dostali s vaším počítačom, a postupujte podľa krokov uvedených v časti [Pred prácou vo vnútri počítača](#). Po práci vo vnútri počítača dodržujte pokyny uvedené v časti [Po práci vo vnútri počítača](#). Ďalšie bezpečnostné overené postupy nájdete na domovskej stránke zákonných požiadaviek na adrese www.dell.com/regulatory_compliance.

Postup

- 1 Zasuňte bočnú vstupno-výstupnú dosku do otvorov na konzole bočnej vstupno-výstupnej dosky.
- 2 Zarovnajte otvory na skrutky na bočnej vstupno-výstupnej doske s otvormi na skrutky na konzole bočnej vstupno-výstupnej dosky.
- 3 Zaskrutkujte späť dve skrutky (M3 x 5), ktoré pripevňujú bočnú vstupno-výstupnú dosku ku konzole bočnej vstupno-výstupnej dosky.

Finálne úkony

- 1 Postupujte podľa krokov 3 až 7 v časti „[Spätná montáž čítačky pamäťových kariet](#)“.
- 2 Namontujte späť [vnútorný rám](#).
- 3 Namontujte späť [stojan](#).
- 4 Namontujte späť [zadný kryt](#).

Demontáž štítu systémovej dosky



VÝSTRAHA: Pred prácou vo vnútri počítača si prečítajte bezpečnostné pokyny, ktoré ste dostali s vaším počítačom, a postupujte podľa krokov uvedených v časti [Pred prácou vo vnútri počítača](#). Po práci vo vnútri počítača dodržujte pokyny uvedené v časti [Po práci vo vnútri počítača](#). Ďalšie bezpečnostné overené postupy nájdete na domovskej stránke zákonných požiadaviek na adrese www.dell.com/regulatory_compliance.

Prípravné úkony

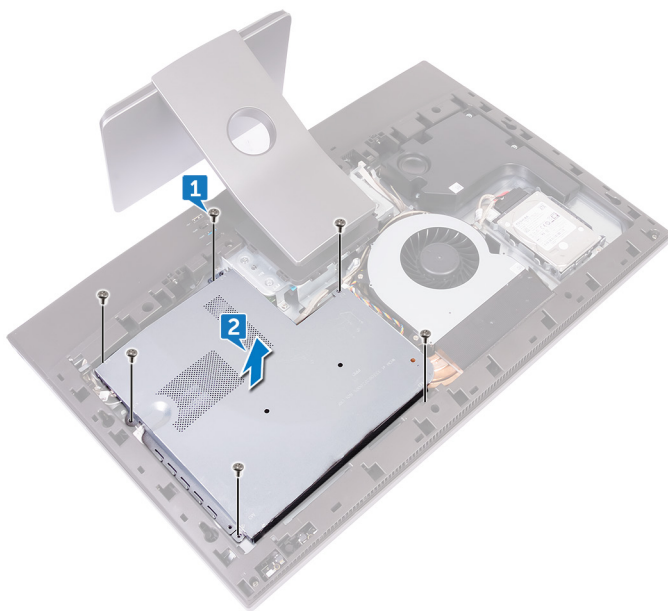
Demontujte [zadný kryt](#).

Postup

- 1 Odskrutkujte šesť skrutiek (M3 x 5), ktoré pripevňujú štít systémovej dosky k stredovému rámu.



- 2** Nadvihnutím vyberte štít systémovej dosky zo stredového rámu.



Spätná montáž štítu systémovej dosky



VÝSTRAHA: Pred prácou vo vnútri počítača si prečítajte bezpečnostné pokyny, ktoré ste dostali s vaším počítačom, a postupujte podľa krokov uvedených v časti [Pred prácou vo vnútri počítača](#). Po práci vo vnútri počítača dodržujte pokyny uvedené v časti [Po práci vo vnútri počítača](#). Ďalšie bezpečnostné overené postupy nájdete na domovskej stránke zákonných požiadaviek na adrese www.dell.com/regulatory_compliance.

Postup

- 1 Zarovnajte otvory na skrutky v štíte systémovej dosky s otvormi na skrutky v stredovom ráme.
- 2 Zaskrutkujte späť šesť skrutiek (M3 x 5), ktoré pripevňujú štít systémovej dosky k stredovému rámu.

Finálne úkony

Namontujte späť [zadný kryt](#).



Demontáž ventilátora



VÝSTRAHA: Pred prácou vo vnútri počítača si prečítajte bezpečnostné pokyny, ktoré ste dostali s vaším počítačom, a postupujte podľa krokov uvedených v časti [Pred prácou vo vnútri počítača](#). Po práci vo vnútri počítača dodržujte pokyny uvedené v časti [Po práci vo vnútri počítača](#). Ďalšie bezpečnostné overené postupy nájdete na domovskej stránke zákonných požiadaviek na adrese www.dell.com/regulatory_compliance.

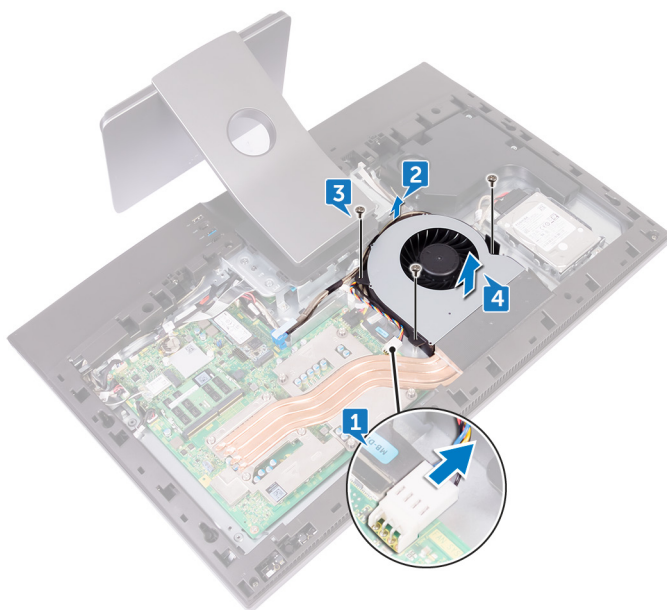
Prípravné úkony

- 1 Demontujte [zadný kryt](#).
- 2 Demontujte [štít systémovej dosky](#).

Postup

- 1 Odpojte napájací kábel ventilátora (FAN_SYS) od systémovej dosky.
- 2 Vyberte napájací kábel ventilátora (FAN_SYS) z vodiacich úchytiak.
- 3 Odskrutkujte tri skrutky (M3 x 5), ktoré pripevňujú ventilátor k stredovému rámu.

- 4 Nadvihnutím vyberte ventilátor spolu s káblom z počítača.



Spätná montáž ventilátora



VÝSTRAHA: Pred prácou vo vnútri počítača si prečítajte bezpečnostné pokyny, ktoré ste dostali s vaším počítačom, a postupujte podľa krokov uvedených v časti [Pred prácou vo vnútri počítača](#). Po práci vo vnútri počítača dodržujte pokyny uvedené v časti [Po práci vo vnútri počítača](#). Ďalšie bezpečnostné overené postupy nájdete na domovskej stránke zákonných požiadaviek na adrese www.dell.com/regulatory_compliance.

Postup

- 1 Zarovnajte otvory na skrutky na ventilátore s otvormi na skrutky v stredovom ráme.
- 2 Zaskrutkujte späť tri skrutky (M3 x 5), ktoré pripevňujú ventilátor k stredovému rámu.
- 3 Vložte napájací kábel ventilátora (FAN_SYS) do vodiacich úchytiak.
- 4 Pripojte napájací kábel ventilátora (FAN_SYS) k systémovej doske.

Finálne úkony

- 1 Namontujte späť [štít systémovej dosky](#).
- 2 Namontujte späť [zadný kryt](#).

Demontáž reproduktorov



VÝSTRAHA: Pred prácou vo vnútri počítača si prečítajte bezpečnostné pokyny, ktoré ste dostali s vaším počítačom, a postupujte podľa krokov uvedených v časti [Pred prácou vo vnútri počítača](#). Po práci vo vnútri počítača dodržujte pokyny uvedené v časti [Po práci vo vnútri počítača](#). Ďalšie bezpečnostné overené postupy nájdete na domovskej stránke zákonných požiadaviek na adrese www.dell.com/regulatory_compliance.

Prípravné úkony

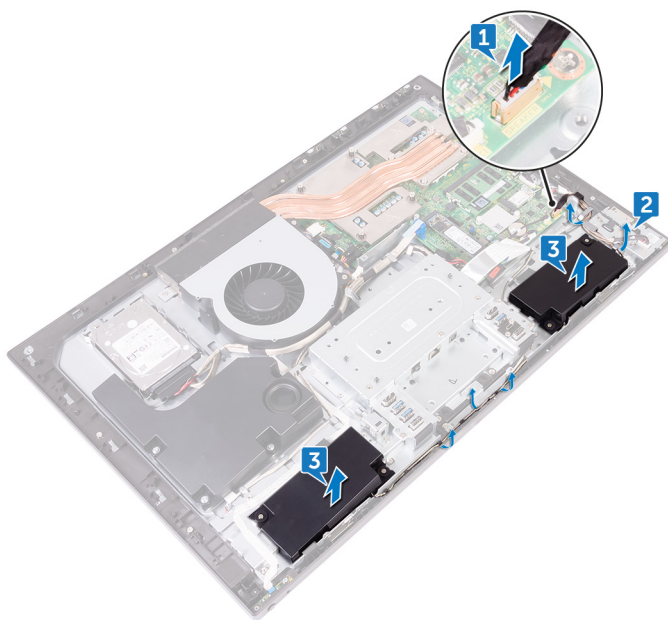
- 1 Demontujte [zadný kryt](#).
- 2 Demontujte [stojan](#).
- 3 Demontujte [vnútorný rám](#).
- 4 Demontujte [štít systémovej dosky](#).

Postup

- 1 Odpojte kábel reproduktora (SPEAKER) od systémovej dosky.
- 2 Vyberte kábel reproduktora (SPEAKER) z vodiacich úchytiak na stredovom ráme a poznačte si umiestnenie gumových priechodiek na stredovom ráme.



- 3** Nadvihnutím vyberte reproduktory spolu s káblom zo stredového rámu.



Spätná montáž reproduktorov



VÝSTRAHA: Pred prácou vo vnútri počítača si prečítajte bezpečnostné pokyny, ktoré ste dostali s vaším počítačom, a postupujte podľa krokov uvedených v časti [Pred prácou vo vnútri počítača](#). Po práci vo vnútri počítača dodržujte pokyny uvedené v časti [Po práci vo vnútri počítača](#). Ďalšie bezpečnostné overené postupy nájdete na domovskej stránke zákonných požiadaviek na adrese www.dell.com/regulatory_compliance.

Postup

- 1 Umiestnite reproduktory na stredový rám podľa zarovnávacích kolíkov a gumených priechodiek na ráme.
- 2 Vložte kábel reproduktora (SPEAKER) do vodiacich úchytiak na stredovom ráme.
- 3 Pripojte kábel reproduktora (SPEAKER) k systémovej doske.

Finálne úkony

- 1 Namontujte späť [štít systémovej dosky](#).
- 2 Namontujte späť [vnútorný rám](#).
- 3 Namontujte späť [stojan](#).
- 4 Namontujte späť [zadný kryt](#).



Demontáž superbasového reproduktora



VÝSTRAHA: Pred prácou vo vnútri počítača si prečítajte bezpečnostné pokyny, ktoré ste dostali s vaším počítačom, a postupujte podľa krokov uvedených v časti [Pred prácou vo vnútri počítača](#). Po práci vo vnútri počítača dodržujte pokyny uvedené v časti [Po práci vo vnútri počítača](#). Ďalšie bezpečnostné overené postupy nájdete na domovskej stránke zákonných požiadaviek na adrese www.dell.com/regulatory_compliance.

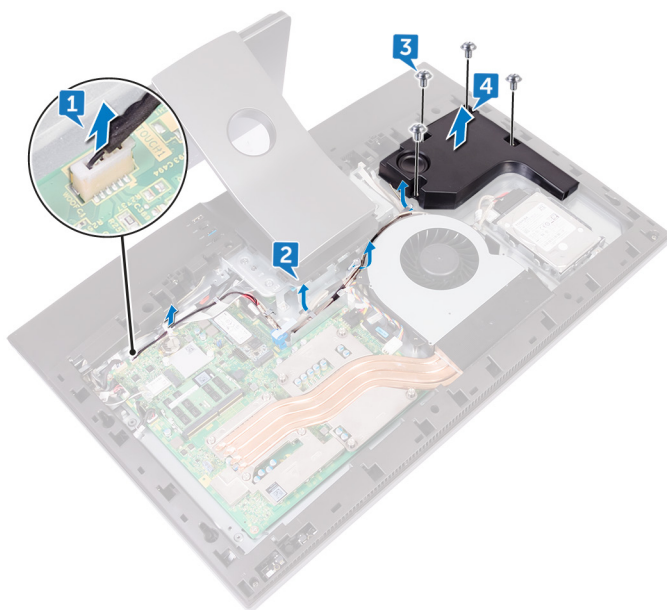
Prípravné úkony

- 1 Demontujte [zadný kryt](#).
- 2 Demontujte [štít systémovej dosky](#).

Postup

- 1 Odpojte kábel subwoofera (WOOFC1) od systémovej dosky.
- 2 Vyberte kábel subwoofera (WOOFC1) z vodiacich úchytiak na stredovom ráme.
- 3 Odskrutkujte štyri skrutky (M3 x 4), ktoré pripevňujú subwoofer k stredovému rámu.

- 4 Nadvihnutím vyberte subwoofer spolu s káblom zo stredového rámu.



Spätná montáž superbasového reproduktora



VÝSTRAHA: Pred prácou vo vnútri počítača si prečítajte bezpečnostné pokyny, ktoré ste dostali s vaším počítačom, a postupujte podľa krokov uvedených v časti [Pred prácou vo vnútri počítača](#). Po práci vo vnútri počítača dodržujte pokyny uvedené v časti [Po práci vo vnútri počítača](#). Ďalšie bezpečnostné overené postupy nájdete na domovskej stránke zákonných požiadaviek na adrese www.dell.com/regulatory_compliance.


Postup


- 1 Zarovnajzte otvory na skrutky na subwooferi s otvormi na skrutky v stredovom ráme.
- 2 Zaskrutkujte späť štyri skrutky (M3 x 4), ktoré pripevňujú subwoofer k stredovému rámu.
- 3 Vložte kábel subwoofera (WOOFC1) do vodiacich úchytiiek na stredovom ráme a pripojte ho k systémovej doske.

Finálne úkony

- 1 Namontujte späť [štít systémovej dosky](#).
- 2 Namontujte späť [zadný kryt](#).

Demontáž gombíkovej batérie

 **VÝSTRAHA:** Pred prácou vo vnútri počítača si prečítajte bezpečnostné pokyny, ktoré ste dostali s vaším počítačom, a postupujte podľa krokov uvedených v časti [Pred prácou vo vnútri počítača](#). Po práci vo vnútri počítača dodržujte pokyny uvedené v časti [Po práci vo vnútri počítača](#). Ďalšie bezpečnostné overené postupy nájdete na domovskej stránke zákonných požiadaviek na adrese www.dell.com/regulatory_compliance.

 **VAROVANIE:** Ak sa vyberie gombíková batéria, nastavenia nastavovacieho programu BIOS sa nastaví na predvolené hodnoty. Odporúčame, aby ste si pred vybratím gombíkovej batérie zaznamenali nastavenia nastavovacieho programu BIOS.

Prípravné úkony

- 1 Demontujte [zadný kryt](#).
- 2 Demontujte [štít systémovej dosky](#).

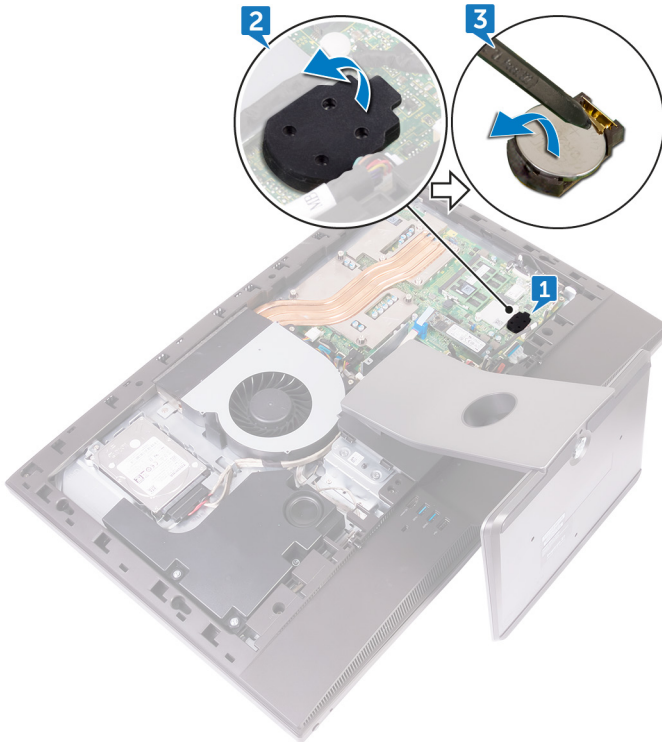
Postup

- 1 Nájdite gombíkovú batériu na systémovej doske.
- 2 Oddel'te gumový držiak gombíkovej batérie od systémovej dosky.



- 3 Pomocou plastového páčidla tlačte na držiak gombíkovej batérie, až kým batéria nevyskočí.

 **POZNÁMKA:** Poznačte si umiestnenie gombíkovej batérie na gumovom držiaku.



Spätná montáž gombíkovej batérie



VÝSTRAHA: Pred prácou vo vnútri počítača si prečítajte bezpečnostné pokyny, ktoré ste dostali s vaším počítačom, a postupujte podľa krokov uvedených v časti [Pred prácou vo vnútri počítača](#). Po práci vo vnútri počítača dodržujte pokyny uvedené v časti [Po práci vo vnútri počítača](#). Ďalšie bezpečnostné overené postupy nájdete na domovskej stránke zákonných požiadaviek na adrese www.dell.com/regulatory_compliance.

Postup

- 1 Vložte gombíkovú batériu do jej objímky na systémovej doske kladným pólom nahor.
- 2 Prilepte ku gombíkovej batérii jej gumový držiak.

Finálne úkony

- 1 Namontujte späť [štit systémovej dosky](#).
- 2 Namontujte späť [zadný kryt](#).



Demontáž paměťových modulů



VÝSTRAHA: Před pracou uvnitř počítače si přečíte bezpečnostní pokyny, které jste dostali s vaším počítačem, a postupujte podle kroků uvedených v části [Před pracou uvnitř počítače](#). Po práci uvnitř počítače dodržujte pokyny uvedené v části [Po práci uvnitř počítače](#). Další bezpečnostní overené postupy najdete na domovské stránce zákonných požadavků na adrese www.dell.com/regulatory_compliance.

Prípravné úkony

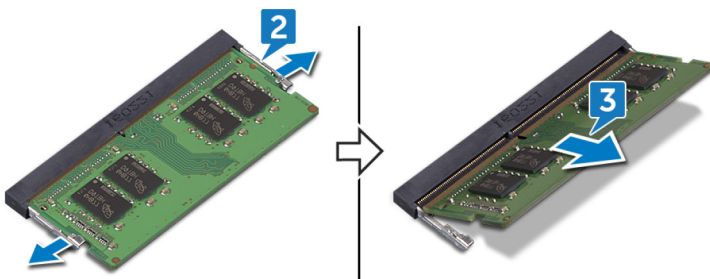
- 1 Demontujte [zadný kryt](#).
- 2 Demontujte [štít systémové desky](#).

Postup

- 1 Pohládejte na systémové desce paměťové moduly.



- 2 Prsty opatrně ťahajte od seba bezpečnostné svorky na obidvoch koncoch zásuvky paměťového modulu, až kým modul nevyskočí.
- 3 Posuňte a vyberte paměťový modul zo slotu paměťového modulu.



Spätná inštalácia pamäťových modulov



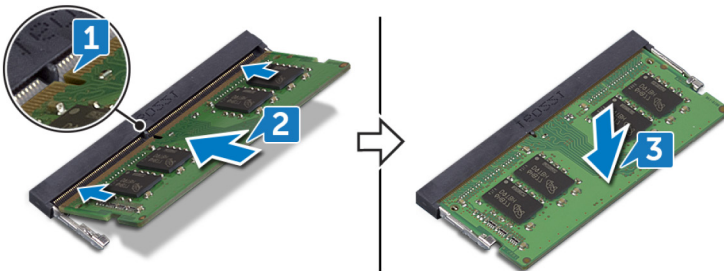
VÝSTRAHA: Pred prácou vo vnútri počítača si prečítajte bezpečnostné pokyny, ktoré ste dostali s vaším počítačom, a postupujte podľa krokov uvedených v časti [Pred prácou vo vnútri počítača](#). Po práci vo vnútri počítača dodržujte pokyny uvedené v časti [Po práci vo vnútri počítača](#). Ďalšie bezpečnostné overené postupy nájdete na domovskej stránke zákonných požiadaviek na adrese www.dell.com/regulatory_compliance.

Postup

- 1 Zarovnajte drážku pamäťového modulu so západkou na zásuvke pamäťového modulu.
- 2 Pod uhlom zasuňte pamäťový modul do zásuvky tak, aby v ňom držal pevne.
- 3 Opatrne zatlačte pamäťový modul nadol, až kým sa nezvoze cvaknutie.






POZNÁMKA: Ak nepočujete cvaknutie, vyberte pamäťový modul a znova ho nainštalujte.



Finálne úkony

- 1 Namontujte späť [štít systémovej dosky](#).
- 2 Namontujte späť [zadný kryt](#).

Demontáž jednotky SSD

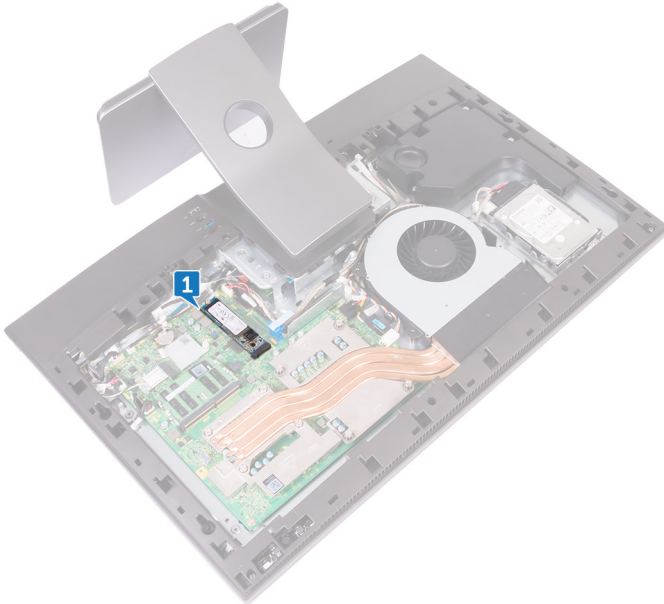
-  **VÝSTRAHA:** Pred prácou vo vnútri počítača si prečítajte bezpečnostné pokyny, ktoré ste dostali s vaším počítačom, a postupujte podľa krokov uvedených v časti [Pred prácou vo vnútri počítača](#). Po práci vo vnútri počítača dodržujte pokyny uvedené v časti [Po práci vo vnútri počítača](#). Ďalšie bezpečnostné overené postupy nájdete na domovskej stránke zákonných požiadaviek na adrese www.dell.com/regulatory_compliance.
-  **VAROVANIE:** Disky SSD sú krehké. Pri manipulácii s diskom SSD buďte opatrní.
-  **VAROVANIE:** Nedemontujte disk s nepohyblivým médiom, ak je počítač v režime spánku alebo je zapnutý, aby nedošlo k strate údajov.

Prípravné úkony

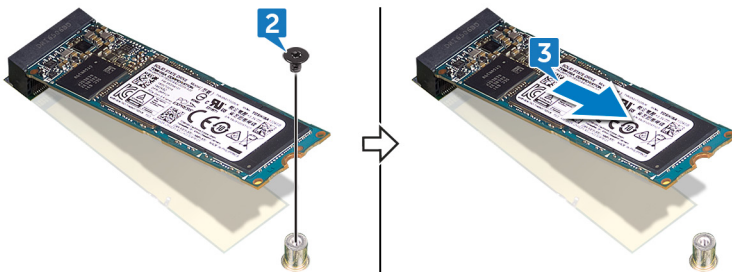
- 1 Demontujte [zadný kryt](#).
- 2 Demontujte [štít systémovej dosky](#).

Postup

- 1 Nájdiťte na systémovej doske zásuvku na disk SSD.



- 2 Odskrutkujte skrutku (M2 x 3,5), ktorá pripevňuje disk SSD k systémovej doske.
- 3 Vysuňte a odstráňte jednotku SSD zo zásuvky jednotky SSD.



Spätná inštalácia SSD disku



VÝSTRAHA: Pred prácou vo vnútri počítača si prečítajte bezpečnostné pokyny, ktoré ste dostali s vaším počítačom, a postupujte podľa krokov uvedených v časti [Pred prácou vo vnútri počítača](#). Po práci vo vnútri počítača dodržujte pokyny uvedené v časti [Po práci vo vnútri počítača](#). Ďalšie bezpečnostné overené postupy nájdete na domovskej stránke zákonných požiadaviek na adrese www.dell.com/regulatory_compliance.



VAROVANIE: Disky SSD sú krehké. Pri manipulácii s diskom SSD buďte opatrní.

Postup

- 1 Zarovnajte drážku na jednotke SSD so západkou na zásuvke jednotky SSD.
- 2 Jednotku SSD zasuňte do zásuvky jednotky SSD.
- 3 Zaskrutkujte späť skrutku (M2 x 3,5), ktorá pripevňuje disk SSD k systémovej doske.

Finálne úkony

- 1 Namontujte späť [štít systémovej dosky](#).
- 2 Namontujte späť [zadný kryt](#).



Demontáž karty bezdrôtovej komunikácie



VÝSTRAHA: Pred prácou vo vnútri počítača si prečítajte bezpečnostné pokyny, ktoré ste dostali s vaším počítačom, a postupujte podľa krokov uvedených v časti [Pred prácou vo vnútri počítača](#). Po práci vo vnútri počítača dodržujte pokyny uvedené v časti [Po práci vo vnútri počítača](#). Ďalšie bezpečnostné overené postupy nájdete na domovskej stránke zákonných požiadaviek na adrese www.dell.com/regulatory_compliance.

Prípravné úkony

- 1 Demontujte [zadný kryt](#).
- 2 Demontujte [štít systémovej dosky](#).

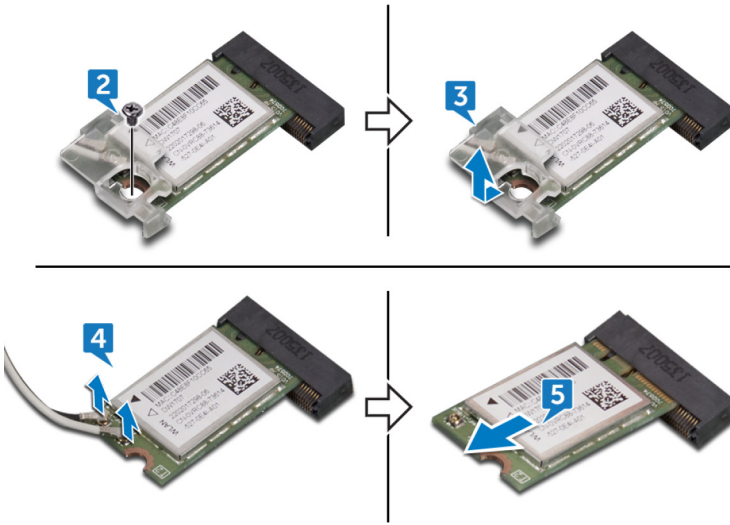
Postup

- 1 Pohládajte na systémovej doske konektor bezdrôtovej karty.




- 2 Odskrutkujte skrutku (M2 x 3,5), ktorá drží konzolu bezdrôtovej karty a bezdrôtovú kartu na systémovej doske.
- 3 Vysuňte a nadvihnite konzolu karty bezdrôtovej komunikácie z karty bezdrôtovej komunikácie.
- 4 Odpojte anténne káble od bezdrôtovej karty.

- 5 Posuňte a vyberte kartu bezdrôtovej komunikácie zo zásuvky pre kartu bezdrôtovej komunikácie.



Spätná montáž karty bezdrôtovej komunikácie

 **VÝSTRAHA:** Pred prácou vo vnútri počítača si prečítajte bezpečnostné pokyny, ktoré ste dostali s vaším počítačom, a postupujte podľa krokov uvedených v časti [Pred prácou vo vnútri počítača](#). Po práci vo vnútri počítača dodržujte pokyny uvedené v časti [Po práci vo vnútri počítača](#). Ďalšie bezpečnostné overené postupy nájdete na domovskej stránke zákonných požiadaviek na adrese www.dell.com/regulatory_compliance.

Postup

 **VAROVANIE:** Nikdy káble neukladajte pod kartu bezdrôtovej komunikácie, aby ste sa vyhli jej poškodeniu.

- 1 Zarovnajete drážku na karte bezdrôtovej komunikácie so západkou na zásuvke karty bezdrôtovej komunikácie a zasuňte kartu bezdrôtovej komunikácie do zásuvky karty bezdrôtovej komunikácie.
- 2 Pripojte anténne káble ku karte bezdrôtovej komunikácie.
V nasledujúcej tabuľke nájdete farebnú schému anténnych káblov pre kartu bezdrôtovej komunikácie podporovanú vaším počítačom.

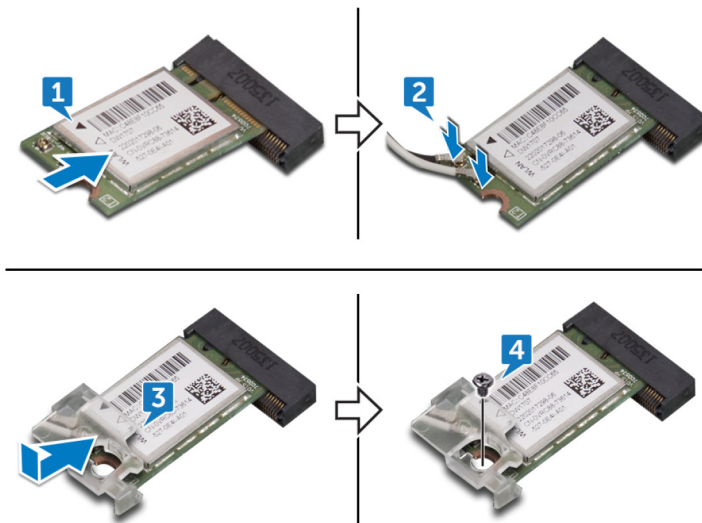
Tabuľka 2. Farebná schéma zapojenia karty bezdrôtovej komunikácie

Konektory na karte bezdrôtovej komunikácie	Farba anténneho kábla
Hlavný (biely trojuholník)	Biela
Doplňkový (čierny trojuholník)	Čierna

- 3 Pritlačte opačný koniec karty bezdrôtovej komunikácie a zarovnajete otvor na skrutku na konzole karty bezdrôtovej komunikácie a karte bezdrôtovej komunikácie s otvorom na skrutku na systémovej doske.






- 4 Zaskrutkujte späť skrutku (M2 x 3,5), ktorá drží konzolu bezdrôtovej karty a bezdrôtovú kartu na systémovej doske.



Finálne úkony

- 1 Namontujte späť [štít systémovej dosky](#).
- 2 Namontujte späť [zadný kryt](#).

Demontáž chladiča

-  **VÝSTRAHA:** Pred prácou vo vnútri počítača si prečítajte bezpečnostné pokyny, ktoré ste dostali s vaším počítačom, a postupujte podľa krokov uvedených v časti [Pred prácou vo vnútri počítača](#). Po práci vo vnútri počítača dodržujte pokyny uvedené v časti [Po práci vo vnútri počítača](#). Ďalšie bezpečnostné overené postupy nájdete na domovskej stránke zákonných požiadaviek na adrese www.dell.com/regulatory_compliance.
-  **VÝSTRAHA:** Chladič sa môže počas normálnej prevádzky zahriať. Skôr, než sa chladiča dotknete, nechajte ho dostatočne dlhý čas vychladnúť.
-  **VAROVANIE:** Za účelom zaistenia maximálneho chladenia procesora sa nedotýkajte oblastí prenosu tepla na chladiči. Mastnota vašej pokožky môže obmedziť schopnosť prenosu tepla teplovodivou pastou.

Prípravné úkony

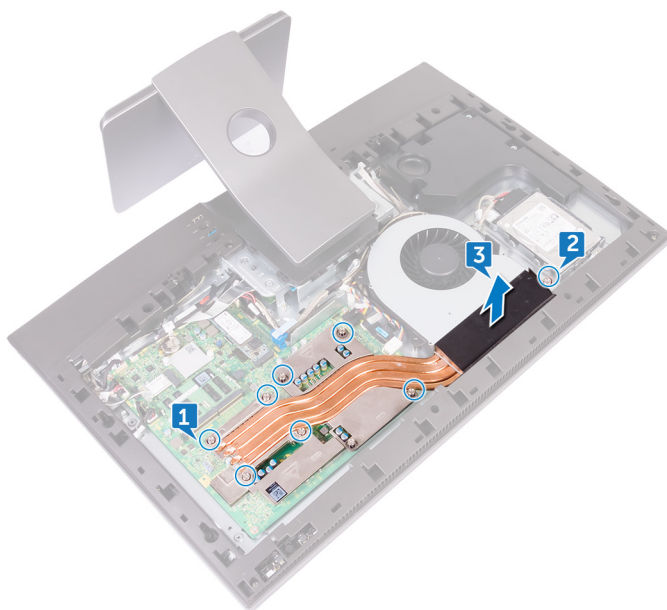
- 1 Demontujte [zadný kryt](#).
- 2 Demontujte [štít systémovej dosky](#).

Postup


- 1 Postupne (poradie je vyznačené na chladiči) uvoľnite skrutky so zapustenou hlavou, ktoré zaisťujú chladič na systémovej doske.
- 2 Odskrutkujte skrutku (M3 x 5), ktorá pripevňuje chladič k stredovému rámu.




- 3** Nadvihnutím zložte chladič zo systémovej dosky.



Spätná montáž chladiča

 **VÝSTRAHA:** Pred prácou vo vnútri počítača si prečítajte bezpečnostné pokyny, ktoré ste dostali s vaším počítačom, a postupujte podľa krokov uvedených v časti [Pred prácou vo vnútri počítača](#). Po práci vo vnútri počítača dodržujte pokyny uvedené v časti [Po práci vo vnútri počítača](#). Ďalšie bezpečnostné overené postupy nájdete na domovskej stránke zákonných požiadaviek na adrese www.dell.com/regulatory_compliance.

 **VAROVANIE:** Nesprávne zarovnanie chladiča môže poškodiť systémovú dosku a procesor.

 **POZNÁMKA:** Pôvodnú teplovodivú pastu môžete použiť znova, ak inštalujete pôvodnú systémovú dosku aj chladič. Ak vymieňate systémovú dosku alebo chladič, použite tepelnú podložku, ktorá je dodaná v súprave, aby ste zabezpečili tepelnú vodivosť.

Postup

- 1 Zarovnajete skrutky so zapustenou hlavou na chladiči s otvormi na skrutky v systémovej doske.
- 2 Postupne (poradie je vyznačené na chladiči) utiahnite skrutky so zapustenou hlavou, ktoré zaisťujú chladič na systémovej doske.
- 3 Zaskrutkujte späť skrutku (M3 x 5), ktorá pripevňuje chladič k stredovému rámu.

Finálne úkony

- 1 Namontujte späť [štít systémovej dosky](#).
- 2 Namontujte späť [zadný kryt](#).



Demontáž procesora



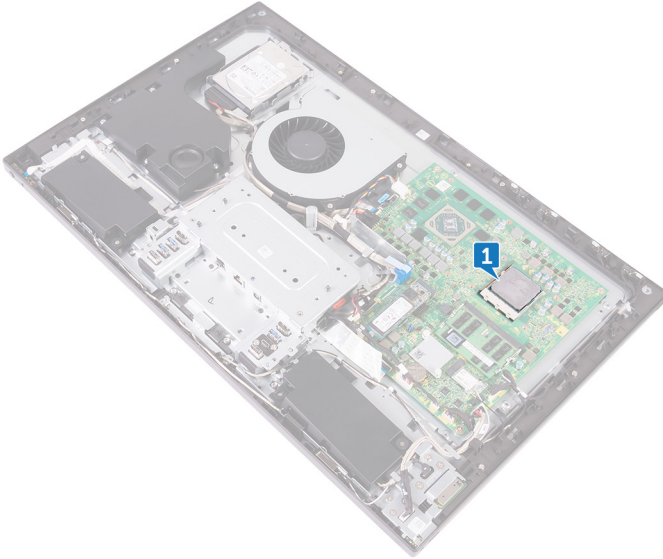
VÝSTRAHA: Pred prácou vo vnútri počítača si prečítajte bezpečnostné pokyny, ktoré ste dostali s vaším počítačom, a postupujte podľa krokov uvedených v časti [Pred prácou vo vnútri počítača](#). Po práci vo vnútri počítača dodržujte pokyny uvedené v časti [Po práci vo vnútri počítača](#). Ďalšie bezpečnostné overené postupy nájdete na domovskej stránke zákonných požiadaviek na adrese www.dell.com/regulatory_compliance.

Prípravné úkony

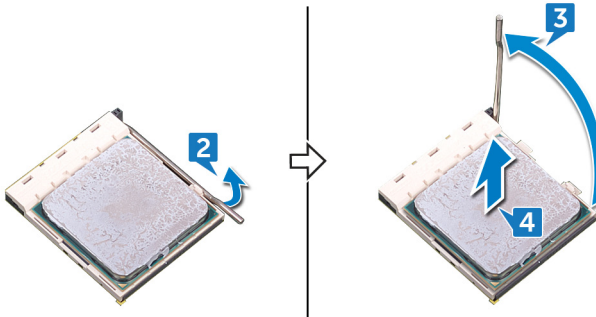
- 1 Demontujte [zadný kryt](#).
- 2 Demontujte [štít systémovej dosky](#).
- 3 Demontujte [chladič](#).

Postup




- 1 Pohládajte na systémovej doske procesor.





- 2 Uvoľňovaciú páčku stlačte nadol a potom ju ťahajte smerom von, aby ste ju uvoľnili z istiacej zarážky.
- 3 Uvoľňovaciú páčku úplne vytiahnite, aby ste mohli otvoriť kryt procesora.
- 4 Opatrne zdvihnite procesor a vyberte ho z päťice procesora.



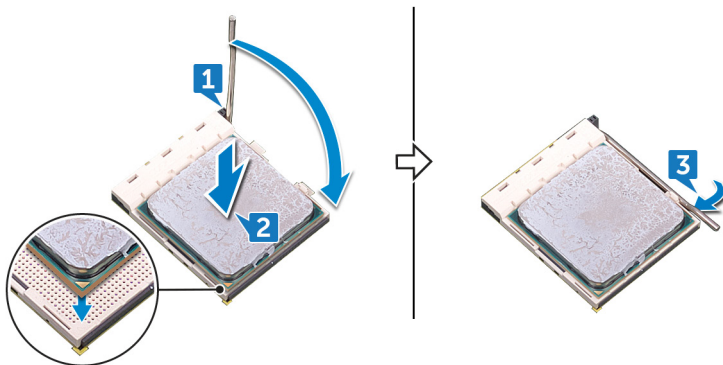
Spätná montáž procesora

-  **VÝSTRAHA:** Pred prácou vo vnútri počítača si prečítajte bezpečnostné pokyny, ktoré ste dostali s vaším počítačom, a postupujte podľa krokov uvedených v časti [Pred prácou vo vnútri počítača](#). Po práci vo vnútri počítača dodržujte pokyny uvedené v časti [Po práci vo vnútri počítača](#). Ďalšie bezpečnostné overené postupy nájdete na domovskej stránke zákonných požiadaviek na adrese www.dell.com/regulatory_compliance.
-  **VAROVANIE:** Ak vymieňate procesor alebo chladič, použite teplovodivú pastu, ktorá je dodaná v súprave, aby ste zabezpečili tepelnú vodivosť.
-  **POZNÁMKA:** Nový procesor sa dodáva s tepelnou podložkou v balení. V niektorých prípadoch sa môže procesor dodať s už upevnenou tepelnou podložkou.

Postup

- 1 Uistite sa, že je uvoľňovacia páčka na päťici procesora úplne vysunutá do otvorenej polohy.
 -  **VAROVANIE:** Na rohu kolíka 1 procesora je trojuholník, ktorý má byť zarovnaný s trojuholníkom na rohu kolíka 1 na päťici procesora. Keď je procesor správne založený, všetky štyri rohy sú zarovnané do rovnakej výšky. Ak je niektorý roh procesora vyššie než ostatné, procesor nie je založený správne.
- 2 Zarovnajte výrezy na procesore s výčnelkami na päťici procesora a vložte procesor do päťice.
 -  **VAROVANIE:** Zabezpečte, aby bol výrez krytu procesora umiestnený pod zarovnávacím kolíkom.

- 3 Po vložení procesora do pátice zatlačte uvolňovací páčku a zasuňte ju pod výčnelok na kryte procesora.



Finálne úkony

- 1 Namontujte späť [chladič](#).
- 2 Namontujte späť [štít systémovej dosky](#).
- 3 Namontujte späť [zadný kryt](#).

Demontáž vstupno-výstupnej konzoly



VÝSTRAHA: Pred prácou vo vnútri počítača si prečítajte bezpečnostné pokyny, ktoré ste dostali s vaším počítačom, a postupujte podľa krokov uvedených v časti [Pred prácou vo vnútri počítača](#). Po práci vo vnútri počítača dodržujte pokyny uvedené v časti [Po práci vo vnútri počítača](#). Ďalšie bezpečnostné overené postupy nájdete na domovskej stránke zákonných požiadaviek na adrese www.dell.com/regulatory_compliance.

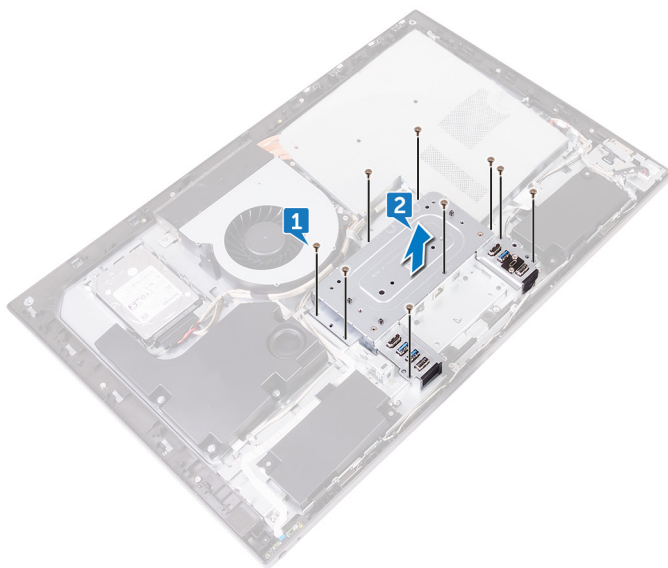
Prípravné úkony

- 1 Demontujte [zadný kryt](#).
- 2 Demontujte [stojan](#).
- 3 Demontujte [vnútorný rám](#).
- 4 Demontujte [štít systémovej dosky](#).

Postup

- 1 Odskrutkujte deväť skrutiek (M3 x 5), ktoré pripevňujú konzolu vstupno-výstupnej dosky k stredovému rámu.

-
- 2 Nadvihnutím vyberte vstupno-výstupnú konzolu zo stredového rámu.



Spätná montáž vstupno-výstupnej konzoly



VÝSTRAHA: Pred prácou vo vnútri počítača si prečítajte bezpečnostné pokyny, ktoré ste dostali s vaším počítačom, a postupujte podľa krokov uvedených v časti [Pred prácou vo vnútri počítača](#). Po práci vo vnútri počítača dodržujte pokyny uvedené v časti [Po práci vo vnútri počítača](#). Ďalšie bezpečnostné overené postupy nájdete na domovskej stránke zákonných požiadaviek na adrese www.dell.com/regulatory_compliance.

Postup

- 1 Zarovnajte otvory na skrutky na konzole vstupno-výstupnej dosky s otvormi na skrutky na stredovom ráme.
- 2 Zaskrutkujte späť deväť skrutiek (M3 x 5), ktoré pripevňujú konzolu vstupno-výstupnej dosky k stredovému rámu.

Finálne úkony

- 1 Namontujte späť [štít systémovej dosky](#).
- 2 Namontujte späť [vnútorný rám](#).
- 3 Namontujte späť [stojan](#).
- 4 Namontujte späť [zadný kryt](#).

Demontáž vstupno-výstupnej dosky



VÝSTRAHA: Pred prácou vo vnútri počítača si prečítajte bezpečnostné pokyny, ktoré ste dostali s vaším počítačom, a postupujte podľa krokov uvedených v časti [Pred prácou vo vnútri počítača](#). Po práci vo vnútri počítača dodržujte pokyny uvedené v časti [Po práci vo vnútri počítača](#). Ďalšie bezpečnostné overené postupy nájdete na domovskej stránke zákonných požiadaviek na adrese www.dell.com/regulatory_compliance.

Prípravné úkony

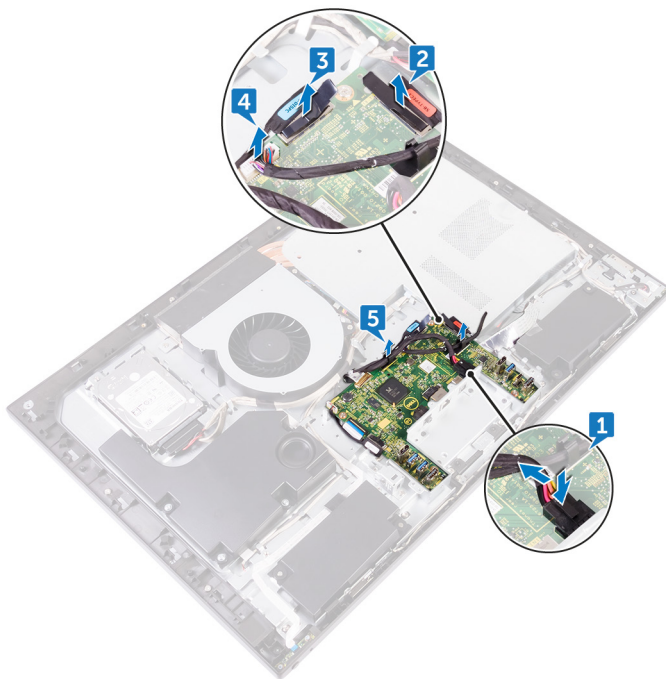
- 1 Demontujte [zadný kryt](#).
- 2 Demontujte [stojan](#).
- 3 Demontujte [vnútorný rám](#).
- 4 Demontujte [konzolu vstupno-výstupnej dosky](#).

Postup

- 1 Zatlačte poistku na konektore napájacieho kábla a potiahnutím konektora odpojte napájací kábel (SB-DCPWR) od vstupno-výstupnej dosky.
- 2 Pomocou ťahacieho jazýčka odpojte kábel rozhrania USB Type-C (SB-TYPEC1) od vstupno-výstupnej dosky.
- 3 Pomocou ťahacieho jazýčka odpojte kábel displeja (MB-DISPC) od vstupno-výstupnej dosky.
- 4 Odpojte napájací kábel vstupno-výstupnej dosky (RPWRC1) od vstupno-výstupnej dosky.

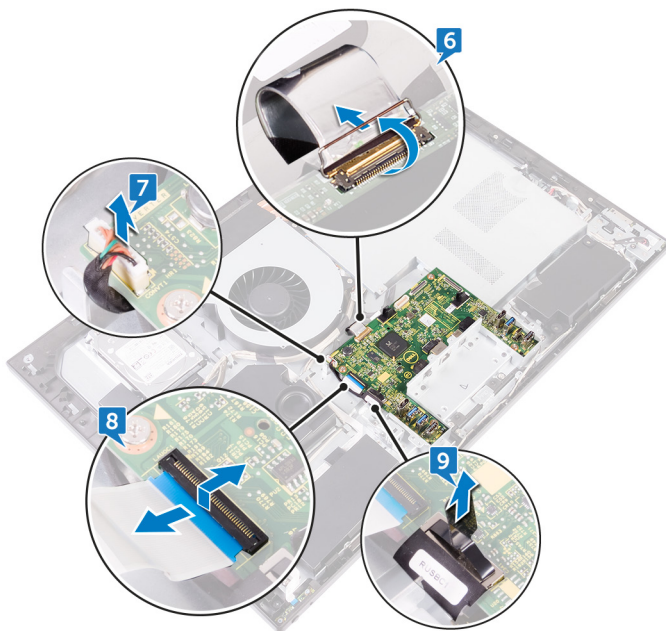


- 5** Poznačte si trasu vedenia káblov a vyberte ich z vodiacich úchytiak na vstupno-výstupnej doske.



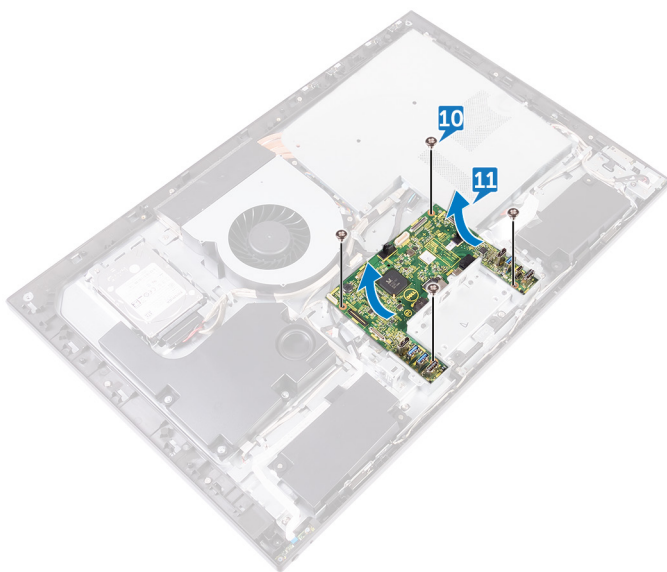
- 6** Otvorte západku a odpojte kábel panela displeja (EDPCN1) od vstupno-výstupnej dosky.
- 7** Odpojte konvertovací kábel displeja (CONVERTER) od vstupno-výstupnej dosky.
- 8** Otvorte západku a odpojte kábel vstupno-výstupnej dosky (LAUOC1) od vstupno-výstupnej dosky.

- 9** Pomocou ťahacieho jazýčka odpojte vstupno-výstupný kábel (RUSBC1) od vstupno-výstupnej dosky.



- 10** Odskrutkujte štyri skrutky (M3 x 5), ktoré pripevňujú vstupno-výstupnú dosku k stredovému rámu.

- 11** Nadvihnutím vyberte vstupno-výstupní dosku ze středového rámu.



Spätná montáž vstupno-výstupnej dosky



VÝSTRAHA: Pred prácou vo vnútri počítača si prečítajte bezpečnostné pokyny, ktoré ste dostali s vaším počítačom, a postupujte podľa krokov uvedených v časti [Pred prácou vo vnútri počítača](#). Po práci vo vnútri počítača dodržujte pokyny uvedené v časti [Po práci vo vnútri počítača](#). Ďalšie bezpečnostné overené postupy nájdete na domovskej stránke zákonných požiadaviek na adrese www.dell.com/regulatory_compliance.

Postup





- 1 Zarovnajte otvory na skrutky na vstupno-výstupnej doske s otvormi na skrutky na stredovom ráme.
- 2 Zaskrutkujte späť štyri skrutky (M3 x 5), ktoré pripevňujú vstupno-výstupnú dosku k stredovému rámu.
- 3 Pripojte k vstupno-výstupnej doske vstupno-výstupný kábel (RUSBC1), kábel vstupno-výstupnej dosky (LAUOC1), konvertovací kábel displeja (CONVERTER) a kábel panela displeja (EDPCN1).
- 4 Vložte napájací kábel vstupno-výstupnej dosky (RPWRC1) a kábel napájania (SB-DCPWR) do vodiacich úchytiak na vstupno-výstupnej doske.
- 5 Pripojte k vstupno-výstupnej doske napájací kábel vstupno-výstupnej dosky (RPWRC1), kábel displeja (SB-DISPC), rozhrania USB Type-C (SB-TYPEC1) a napájania (SB-DCPWR).

Finálne úkony

- 1 Namontujte späť [vstupno-výstupnú konzolu](#).
- 2 Namontujte späť [vnútorný rám](#).
- 3 Namontujte späť [stojan](#).
- 4 Namontujte späť [zadný kryt](#).



Demontáž systémovej dosky

-  **VÝSTRAHA:** Pred prácou vo vnútri počítača si prečítajte bezpečnostné pokyny, ktoré ste dostali s vaším počítačom, a postupujte podľa krokov uvedených v časti [Pred prácou vo vnútri počítača](#). Po práci vo vnútri počítača dodržujte pokyny uvedené v časti [Po práci vo vnútri počítača](#). Ďalšie bezpečnostné overené postupy nájdete na domovskej stránke zákonných požiadaviek na adrese www.dell.com/regulatory_compliance.
-  **POZNÁMKA:** Servisný štítok počítača sa nachádza na systémovej doske. Servisný štítok musíte zadať v nastaveniach nastavovacieho programu BIOS po výmene systémovej dosky.
-  **POZNÁMKA:** Výmena systémovej dosky odstráni akékoľvek vykonané zmeny v BIOS pomocou nastavovacieho programu BIOS. Po výmene systémovej dosky musíte opätovne vykonať príslušné zmeny.
-  **POZNÁMKA:** Pred odpojením káblov od systémovej dosky si zaznačte ich umiestnenie, aby ste ich po výmene systémovej dosky správne zapojili.

Prípravné úkony

- 1 Demontujte [zadný kryt](#).
- 2 Demontujte [štít systémovej dosky](#).
- 3 Vyberte [pamäťové moduly](#).
- 4 Demontujte [jednotku SSD](#).
- 5 Demontujte kartu [bezdrôtovej komunikácie](#).
- 6 Demontujte [chladič](#).
- 7 Demontujte [procesor](#).

Postup

-  **POZNÁMKA:** Pred odpájaním vyberte, prosím, všetky káble z vodiacich úchytiak, aby ste ich nepoškodili.

- 1 Odpojte napájací kábel ventilátora (FAN_SYS) od systémovej dosky.

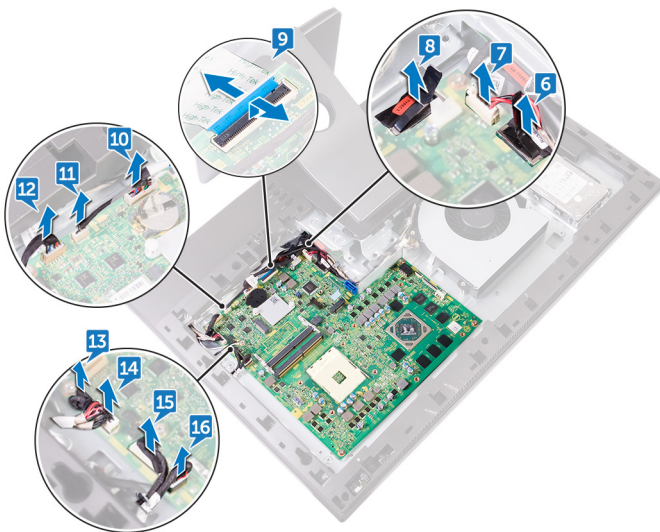
- 2 Pomocou ťahacieho jazýčka odpojte kábel displeja (MB-DISPC) od systémovej dosky.
- 3 Otvorte poistku a odpojte kábel dosky s tlačidlom napájania (OSDC1) od systémovej dosky.
- 4 Zatlačte poistku a odpojte napájací kábel (MB-DCPWR) od systémovej dosky.
- 5 Pomocou ťahacieho jazýčka odpojte dátový kábel pevného disku (SATA0) od systémovej dosky.



- 6 Pomocou ťahacieho jazýčka odpojte vstupno-výstupný kábel (RUSBC1) od systémovej dosky.
- 7 Odpojte napájací kábel pevného disku (SATA_PWR1) od systémovej dosky.
- 8 Pomocou ťahacieho jazýčka odpojte kábel rozhrania USB Type-C (MB-TYPEC1) od systémovej dosky.
- 9 Otvorte poistku a odpojte kábel vstupno-výstupnej dosky (LAUOC1) od systémovej dosky.
- 10 Odpojte napájací kábel vstupno-výstupnej dosky (RPWRC1) od systémovej dosky.
- 11 Odpojte kábel subwoofera (WOOF1) od systémovej dosky.
- 12 Odpojte kábel reproduktora (SPEAKER) od systémovej dosky.

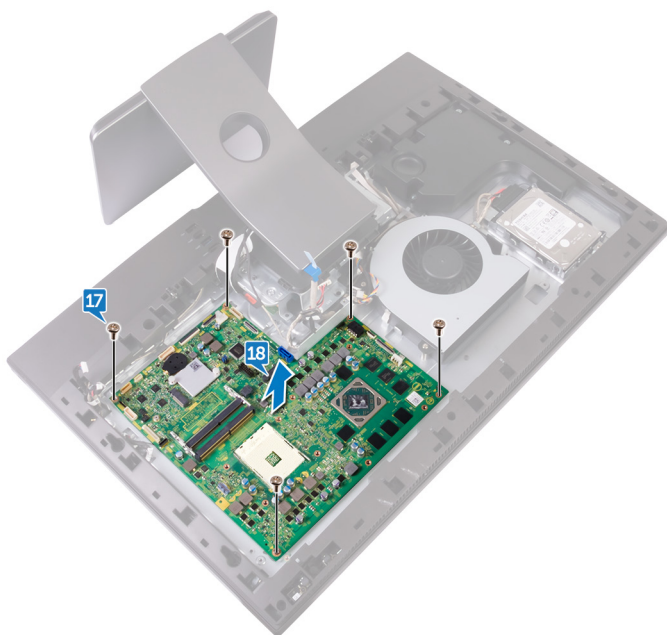


- 13 Odpojte kábel čítačky pamäťových kariet (SDRDC1) od systémovej dosky.
- 14 Odpojte kábel bočnej vstupno-výstupnej dosky (MB-SUSBC) od systémovej dosky.
- 15 Odpojte kábel kamery (WEBCAM) od systémovej dosky.
- 16 Odpojte kábel mikrofónu (DMIC1) od systémovej dosky.



- 17 Odskrutkujte päť skrutiek (M3 x 5), ktoré pripevňujú systémovú dosku k stredovému rámu.

18 Nadvihnutím vyberte systémovou desku ze středového rámu.



Spätná montáž systémovej dosky



VÝSTRAHA: Pred prácou vo vnútri počítača si prečítajte bezpečnostné pokyny, ktoré ste dostali s vaším počítačom, a postupujte podľa krokov uvedených v časti [Pred prácou vo vnútri počítača](#). Po práci vo vnútri počítača dodržujte pokyny uvedené v časti [Po práci vo vnútri počítača](#). Ďalšie bezpečnostné overené postupy nájdete na domovskej stránke zákonných požiadaviek na adrese www.dell.com/regulatory_compliance.



POZNÁMKA: Servisný štítek počítača sa nachádza na systémovej doske. Servisný štítek musíte zadať v nastaveniach nastavovacieho programu BIOS po výmene systémovej dosky.



POZNÁMKA: Výmena systémovej dosky odstráni akékoľvek vykonané zmeny v BIOS pomocou nastavovacieho programu BIOS. Po výmene systémovej dosky musíte opätovne vykonať príslušné zmeny.

Postup

- 1 Zarovnajte otvory na skrutky na systémovej doske s otvormi na skrutky na stredovom ráme.
- 2 Zaskrutkujte späť päť skrutiek (M3 x 5), ktoré pripevňujú systémovú dosku k stredovému rámu.
- 3 Pripojte k príslušným konektorom na systémovej doske kábel mikrofónu (DMIC1), kamery (WEBCAM), bočnej vstupno-výstupnej dosky (MB-SUSBC), čítačky pamäťových kariet (SDRDC1), reproduktora (SPEAKER), subwoofera (WOOF1), napájania vstupno-výstupnej dosky (RPWRC1), vstupno-výstupnej dosky (LAUOC1), rozhrania USB Type-C (MB-TYPEC1), napájania pevného disku (SATA_PWR1) a vstupno výstupný kábel (RUSBC1).
- 4 Pripojte k príslušným konektorom na systémovej doske dátový kábel pevného disku (SATA0), kábel napájania (MB-DCPWR), dosky s tlačidlom napájania (OSDC1), displeja (MB-DISPC) a napájania ventilátora (FAN_SYS).

Finálne úkony

- 1 Namontujte späť [procesor](#).
- 2 Namontujte späť [chladič](#).

- 3** Namontujte späť [kartu bezdrôtovej komunikácie](#).
- 4** Nainštalujte späť [jednotku SSD](#).
- 5** Namontujte späť [pamäťové moduly](#).
- 6** Namontujte späť [štít systémovej dosky](#).
- 7** Namontujte späť [zadný kryt](#).



Demontáž prostredného rámu



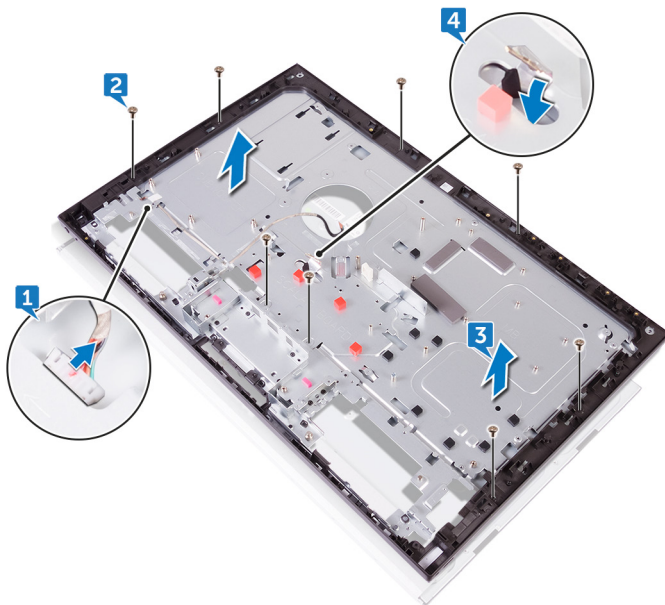
VÝSTRAHA: Pred prácou vo vnútri počítača si prečítajte bezpečnostné pokyny, ktoré ste dostali s vaším počítačom, a postupujte podľa krokov uvedených v časti [Pred prácou vo vnútri počítača](#). Po práci vo vnútri počítača dodržujte pokyny uvedené v časti [Po práci vo vnútri počítača](#). Ďalšie bezpečnostné overené postupy nájdete na domovskej stránke zákonných požiadaviek na adrese www.dell.com/regulatory_compliance.

Prípravné úkony

- 1 Demontujte [zadný kryt](#).
- 2 Demontujte [stojan](#).
- 3 Demontujte [pevný disk](#).
- 4 Demontujte [vnútorný rám](#).
- 5 Demontujte [kameru](#).
- 6 Demontujte [mikrofóny](#).
- 7 Demontujte [dosku s tlačidlom napájania](#).
- 8 Demontujte [predný rám](#).
- 9 Demontujte [čítačku pamäťových kariet](#).
- 10 Demontujte [bočnú vstupno-výstupnú dosku](#).
- 11 Demontujte [štít systémovej dosky](#).
- 12 Demontujte [ventilátor](#).
- 13 Demontujte [reproduktory](#).
- 14 Demontujte [subwoofer](#).
- 15 Demontujte kartu [bezdrôtovej komunikácie](#).
- 16 Demontujte [chladič](#).
- 17 Demontujte [vstupno-výstupnú konzolu](#).
- 18 Demontujte [vstupno-výstupnú dosku](#).
- 19 Demontujte [systémovú dosku](#).

Postup

- 1 Zatlačte poistky na konvertovacom kábli displeja (CONVERTER), odpojte ho od panela displeja a vyberte ho cez otvor v stredovom ráme.
- 2 Odskrutkujte osem skrutiek (M3 x 5), ktoré pripevňujú stredový rám k panelu displeja.
- 3 Pod uhlom opatrne nadvihnutím oddel'te stredový rám od panelu displeja.
- 4 Pretlačte kábel panelu displeja (EDPCN1) cez otvor na stredovom ráme.



Spätná montáž prostredného rámu

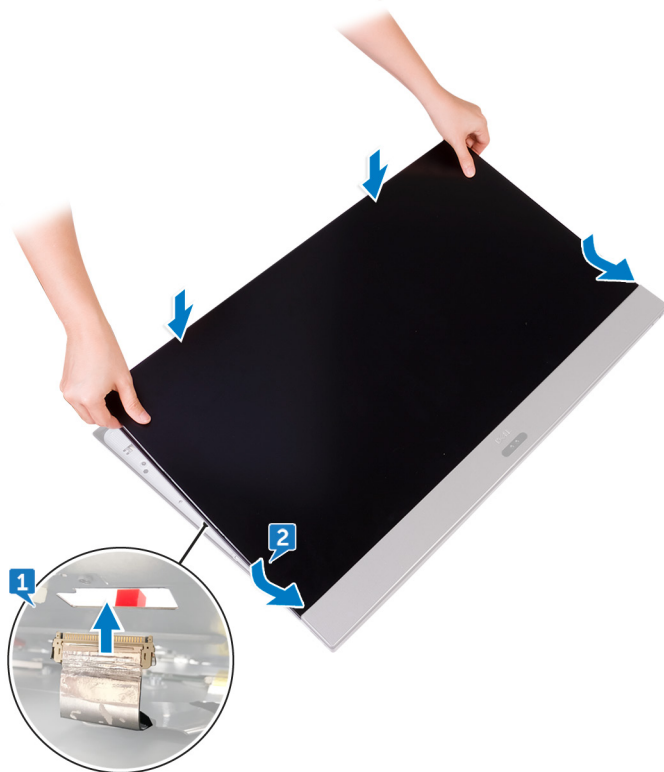


VÝSTRAHA: Pred prácou vo vnútri počítača si prečítajte bezpečnostné pokyny, ktoré ste dostali s vaším počítačom, a postupujte podľa krokov uvedených v časti [Pred prácou vo vnútri počítača](#). Po práci vo vnútri počítača dodržujte pokyny uvedené v časti [Po práci vo vnútri počítača](#). Ďalšie bezpečnostné overené postupy nájdete na domovskej stránke zákonných požiadaviek na adrese www.dell.com/regulatory_compliance.

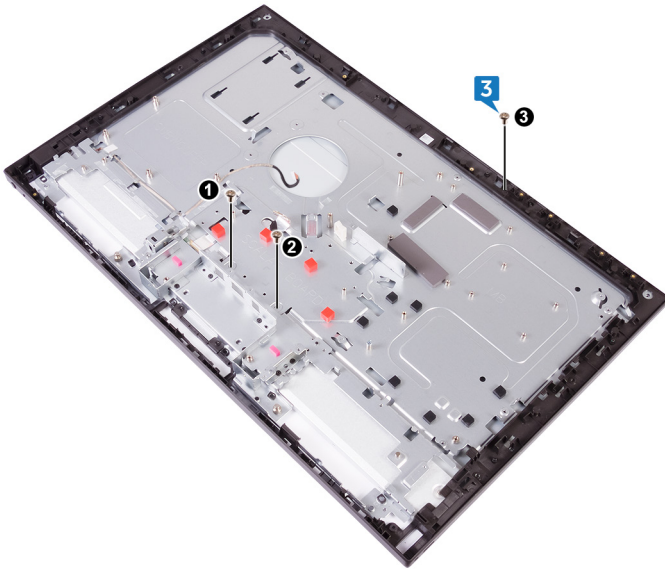
Postup

- 1 Pretlačte kábel panela displeja (EDPCN1) cez otvor na stredovom ráme.

- 2 Zarovnjajte panel displeja s otvorom na sredovom ráme a zasuňte ho doň.

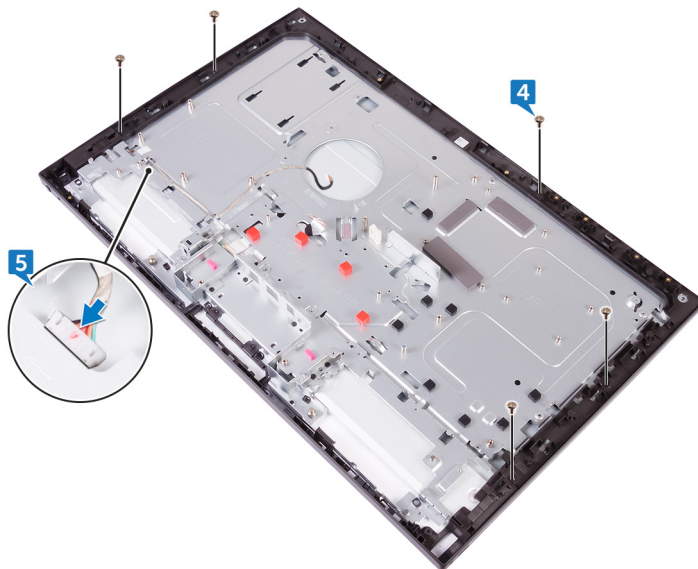


- 3** Postupne zaskrutkujte späť tri skrutky (M3 x 5), ktoré pripevňujú stredový rám k panelu displeja.



- 4** Zaskrutkujte späť zvyšných päť skrutiek (M3 x 5), ktoré pripevňujú stredový rám k panelu displeja.

- 5 Pripojte konvertovací kábel displeja (CONVERTER) k panelu displeja cez príslušný otvor na stredovom ráme.



Finálne úkony

- 1 Namontujte späť [systémovú dosku](#).
- 2 Namontujte späť [vstupno-výstupnú dosku](#).
- 3 Namontujte späť [vstupno-výstupnú konzolu](#).
- 4 Namontujte späť [chladič](#).
- 5 Namontujte späť [kartu bezdrôtovej komunikácie](#).
- 6 Namontujte späť [subwoofer](#).
- 7 Namontujte späť [reproduktory](#).
- 8 Namontujte späť [ventilátor](#).
- 9 Namontujte späť [štít systémovej dosky](#).
- 10 Namontujte späť [bočnú vstupno-výstupnú dosku](#).
- 11 Namontujte späť [čítačku pamäťových kariet](#).
- 12 Namontujte späť [predný rám](#).
- 13 Namontujte späť [dosku s tlačidlom napájania](#).



- 14 Namontujte späť [mikrofóny](#).
- 15 Namontujte späť [kameru](#).
- 16 Namontujte späť [vnútorný rám](#).
- 17 Namontujte späť [pevný disk](#).
- 18 Namontujte späť [stojan](#).
- 19 Namontujte späť [zadný kryt](#).

Demontáž panela displeja



VÝSTRAHA: Pred prácou vo vnútri počítača si prečítajte bezpečnostné pokyny, ktoré ste dostali s vaším počítačom, a postupujte podľa krokov uvedených v časti [Pred prácou vo vnútri počítača](#). Po práci vo vnútri počítača dodržujte pokyny uvedené v časti [Po práci vo vnútri počítača](#). Ďalšie bezpečnostné overené postupy nájdete na domovskej stránke zákonných požiadaviek na adrese www.dell.com/regulatory_compliance.

Prípravné úkony

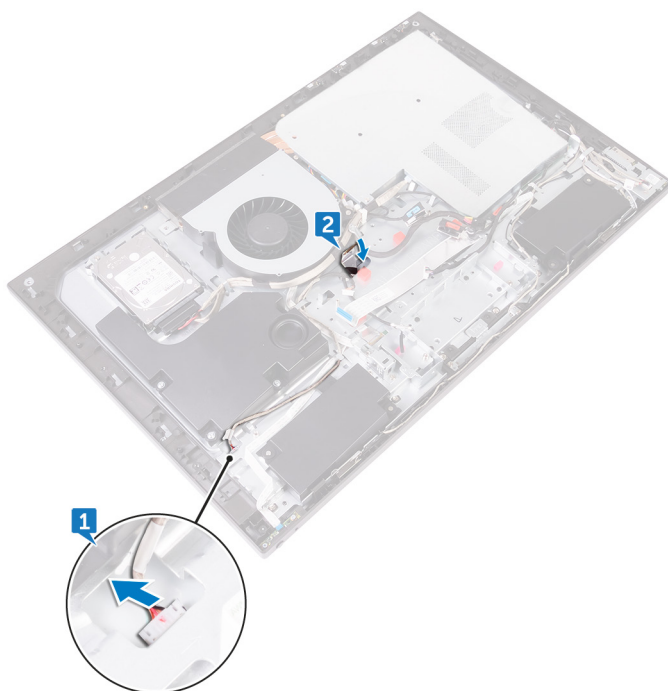
- 1 Demontujte [zadný kryt](#).
- 2 Demontujte [stojan](#).
- 3 Demontujte [vnútorný rám](#).
- 4 Demontujte [vstupno-výstupnú konzolu](#).
- 5 Demontujte [vstupno-výstupnú dosku](#).

Postup

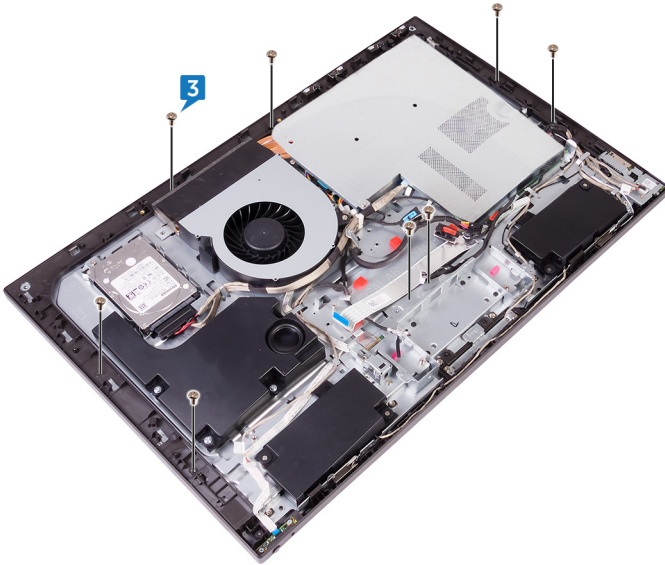
- 1 Odpojte konvertovací kábel displeja (CONVERTER) od panela displeja.



- 2 Zatlačte kábel panela displeja (EDPCN1) do vodiaceho kanála na stredovom ráme.



- 3 Odskrutkujte osem skrutiek (M3 x 5), ktoré pripevňujú stredový rám k panelu displeja.



- 4 Zvrchu nadvihnite pod uhlom zostavu stredového rámu.

- 5 Vysuňte zostavu stredového rámu a nadvihnutú ju oddelíte od panela displeja.



Spätná montáž panela displeja



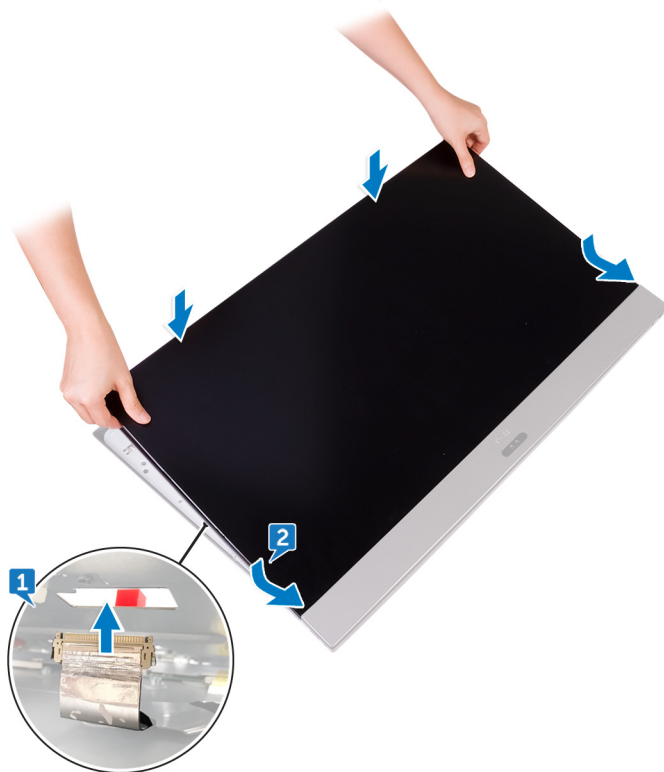
VÝSTRAHA: Pred prácou vo vnútri počítača si prečítajte bezpečnostné pokyny, ktoré ste dostali s vaším počítačom, a postupujte podľa krokov uvedených v časti [Pred prácou vo vnútri počítača](#). Po práci vo vnútri počítača dodržujte pokyny uvedené v časti [Po práci vo vnútri počítača](#). Ďalšie bezpečnostné overené postupy nájdete na domovskej stránke zákonných požiadaviek na adrese www.dell.com/regulatory_compliance.

Postup

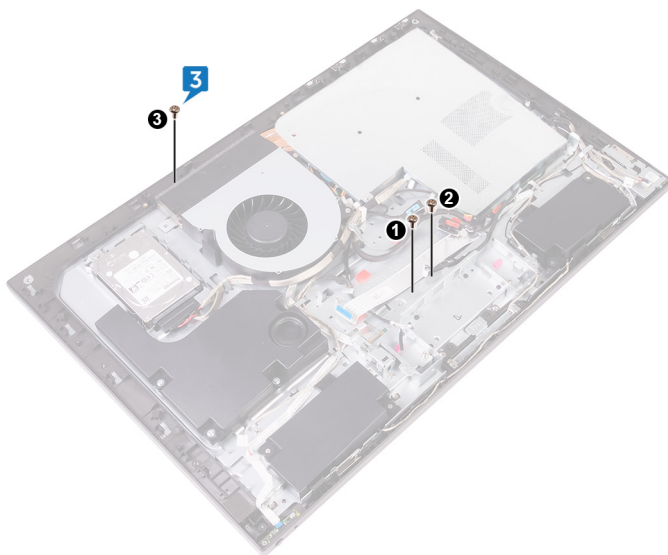
- 1 Položte panel displeja na zostavu stredového rámu a vložte kábel displeja do vodiaceho kanála v stredovom ráme.



- 2 Zasuňte kábel panela displeja (EDPCN1) do zostavy stredového rámu.



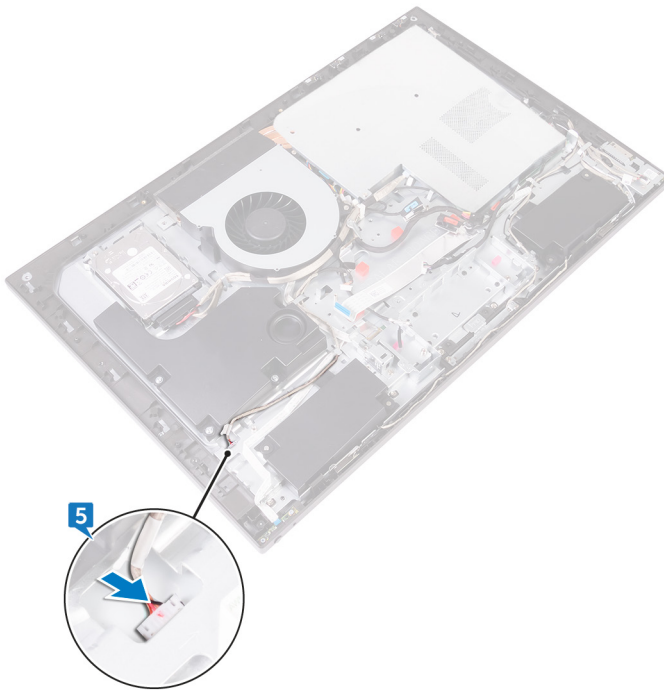
- 3** Postupne (poradie je vyznačené na obrázku) zaskrutkujte späť tri skrutky (M3 x 5), ktoré pripevňujú stredový rám k panelu displeja.



- 4 Zaskrutkujte späť päť skrutiek (M3 x 5), ktoré pripevňujú stredový rám k panelu displeja.



- 5 Pripojte konvertovací kábel displeja (CONVERTER) k panelu displeja.




Finálne úkony

- 1 Namontujte späť [vstupno-výstupnú dosku](#).
- 2 Namontujte späť [vstupno-výstupnú konzolu](#).
- 3 Namontujte späť [vnútorný rám](#).
- 4 Namontujte späť [stojan](#).
- 5 Namontujte späť [zadný kryt](#).


Aktualizácia systému BIOS


Je možné, že budete musieť aktualizovať systém BIOS, keď bude aktualizácia k dispozícii alebo pri výmene systémovej dosky. Ak chcete aktualizovať systém BIOS:

- 1 Zapnite počítač.
- 2 Navštívte stránku www.dell.com/support.
- 3 Kliknite na možnosť **Podpora produktu**, zadajte servisný štítok svojho počítača a kliknite na možnosť **Odoslať**.
 **POZNÁMKA: Ak nemáte servisný štítok, použite funkciu autodetekcie alebo vyhľadajte model svojho počítača manuálne.**
- 4 Kliknite na položku **Drivers & downloads (Ovládače a prevzatia)** → **Find it myself (Nájdem sám)**.
- 5 Zvoľte operačný systém, ktorý máte nainštalovaný vo svojom počítači.
- 6 Posuňte stránku nadol a rozbaľte možnosť **BIOS**.
- 7 Kliknutím na prepojenie **Download (Prevziať)** preberiete najnovšiu verziu systému BIOS pre váš počítač.
- 8 Po dokončení preberania prejdite do priečinka, do ktorého ste uložili aktualizovaný súbor systému BIOS.
- 9 Dvakrát kliknite na ikonu aktualizáčného súboru systému BIOS a postupujte podľa pokynov na obrazovke.

Program nastavenia systému BIOS

Prehľad systému BIOS

 **VAROVANIE:** Ak nie ste pokročilý používateľ počítača, nemeňte nastavenia systému BIOS. Niektoré zmeny môžu spôsobiť, že počítač nebude správne fungovať.


 **POZNÁMKA:** Pred zmenou nastavení systému BIOS sa odporúča, aby ste si zapísali informácie na obrazovke programu nastavenia systému BIOS pre prípad ich použitia v budúcnosti.

Program nastavenia systému BIOS možno použiť na:


- Získanie informácií o hardvéri nainštalovanom vo vašom počítači, napríklad o veľkosti pamäte RAM, kapacite pevného disku atď;
- Zmenu informácií o konfigurácii systému;
- Nastavenie alebo zmenu používateľských možností, napríklad používateľského hesla, typu nainštalovaného pevného disku, zapnutie alebo vypnutie základných zariadení a podobne.

Otvorenie programu nastavenia systému BIOS

- 1 Zapnite (alebo reštartujte) počítač.
- 2 Počas režimu POST, keď sa zobrazí logo DELL, sledujte výzvu na stlačenie klávesu F2, a potom ihneď stlačte kláves F2.

 **POZNÁMKA:** Výzva na stlačenie klávesu F2 znamená, že sa klávesnica inicializovala. Táto výzva sa môže zobrazíť iba na krátky čas, preto ju treba pozorne sledovať a hneď pri jej zobrazení stlačiť kláves F2. Ak stlačíte kláves F2 pred zobrazením výzvy, stlačenie klávesu nebude zaznamenané. Ak budete čakať prídlho a zobrazí sa logo operačného systému, vyčkajte až kým nevidíte pracovnú plochu. Potom vypnite počítač a skúste to znovu.

Možnosti programu System Setup

 **POZNÁMKA:** V závislosti od vášho počítača a zariadení, ktoré sú v ňom nainštalované, sa položky uvedené v tejto časti môžu, ale nemusia zobrazit.

Tabuľka 3. Informácie o systéme

Main—System Information (Hlavné – Informácie o systéme)

System Time	Zobrazuje aktuálny čas vo formáte hh:mm:ss.
System Date	Zobrazuje aktuálny dátum vo formáte mm/dd/yyyy.
BIOS Version (Verzia systému BIOS)	Zobrazí číslo verzie BIOS.
Product Name	Zobrazuje model počítača.
Service Tag	Zobrazí servisný štítok počítača.
Asset Tag	Zobrazuje inventárny štítok počítača, ak je prítomný.
CPU Type	Zobrazuje typ procesora.
CPU Speed	Zobrazuje rýchlosť procesora.
CPU ID	Zobrazuje identifikačný kód procesora.
CPU Cache	
L1 Cache	Zobrazuje veľkosť vyrovnávacej pamäte CPU L1.
L2 Cache	Zobrazuje veľkosť vyrovnávacej pamäte CPU L2.
L3 Cache	Zobrazuje veľkosť vyrovnávacej pamäte CPU L3.
First HDD (Prvý pevný disk)	Zobrazuje typ pevného disku pripojeného ku konektoru SATA 1 a jeho kapacitu.
Second HDD (Druhý pevný disk)	Zobrazuje typ pevného disku pripojeného ku konektoru SATA 2 a jeho kapacitu.
AC Adapter Type	Zobrazuje typ napájacieho adaptéra.
System Memory	Zobrazuje systémovú pamäť.
Memory Speed	Zobrazuje rýchlosť pamäte v MHz.

Tabuľka 4. Processor Configuration (Konfigurácia procesora)**Advanced—Processor Configuration (Rozšírené – Konfigurácia procesora)**

PowerNow Enable (PowerNow Umožňuje povoliť)	Umožňuje povoliť procesoru využívať funkciu PowerNow. Predvolená hodnota: Enabled (Povolené).
Virtualization	Určte, či môže monitor virtuálneho prístroja (VMM) používať prídavné funkcie hardvéru, ktoré ponúkajú virtualizačné technológie Intel Virtualization Technology. Predvolená hodnota: Enabled (Povolené).
Integrated NIC	Riadi vstavaný ovládač LAN. Predvolená hodnota: Enabled (Povolené).
SATA Operation	Konfiguruje prevádzkový režim radiča integrovaného pevného disku SATA. Predvolená hodnota: AHCI
Adapter Warnings (Výstrahy spojené s adaptérom)	Umožňuje povoliť alebo zakázať výstrahy spojené s adaptérom. Predvolená hodnota: Enabled (Povolené).

Tabuľka 5. Miscellaneous Devices (Rôzne zariadenia)**Advanced—Miscellaneous Devices (Rozšírené – Rôzne zariadenia)**


BIOS Recovery from Hard Drive	Umožňuje obnovenie systému pri niektorých chybných stavov systému BIOS pomocou súboru na obnovu na hlavnom pevnom disku používateľa. Predvolená hodnota: Enabled (Povolené).
BIOS Auto-Recovery (Automatické obnovenie systému BIOS)	Umožňuje povoliť alebo zakázať automatické obnovenie systému BIOS pri niektorých chybných stavoch. Predvolená hodnota: Disabled (Zakázané).
Always Perform Integrity Check (Vždy vykonať kontrolu integrity)	Umožňuje povoliť alebo zakázať funkciu kontroly integrity. Predvolená hodnota: Disabled (Zakázané).





Tabuľka 6. USB Configuration (Konfigurácia rozhrania USB)**Advanced—USB Configuration (Rozšírené – Konfigurácia rozhrania USB)**

Rear USB Ports	Umožňuje povoliť alebo zakázať zadné porty USB na počítači. Predvolená hodnota: Enabled (Povolené).
Side USB Ports	Umožňuje povoliť alebo zakázať bočné porty USB na počítači. Predvolená hodnota: Enabled (Povolené).
USB debug	Umožňuje povoliť alebo zakázať funkciu ladenia cez rozhranie USB. Predvolená hodnota: Disabled (Zakázané).

Tabuľka 7. Možnosti ponuky Power (Napájanie)**Advanced—Power Option (Rozšírené – možnosti napájania)**

Wake Up by Integrated LAN/WLAN	Ak je možnosť povolená, systém je možné prebudiť pomocou sieťovej správy. Predvolená hodnota: Disabled (Zakázané).
	 POZNÁMKA: Túto možnosť je možné povoliť iba ak je pre režim Deep Sleep (Hlboký spánok) nastavená hodnota Disabled (Zakázaný).
AC Recovery	Umožňuje vybrať, akú činnosť počítač vykoná, keď sa obnoví napájanie. Predvolené nastavenie: Power Off (Vypnúť).
Deep Sleep Control	Umožňuje nakonfigurovať podporný režim Deep Sleep (Hlboký spánok). Predvolená hodnota: Enable in S4 and S5 (Povoliť v režime S4 a S5).
USB Wake Support	Umožní, aby zariadenia USB prebudili počítač z pohotovostného režimu. Predvolená hodnota: Disabled (Zakázané).
USB PowerShare in S4/S5 State	Umožňuje povoliť alebo zakázať funkciu USB PowerShare pre stav spánku S4/S5. Predvolená hodnota: Disabled (Zakázané).
USB PowerShare in Sleep State	Umožňuje povoliť alebo zakázať funkciu USB PowerShare v režime spánku. Predvolená hodnota: Normal (Normálne).

Advanced—Power Option (Rozšírené – možnosti napájania)

Auto Power On	Umožňuje povoliť alebo zakázať automatické zapnutie počítača. Predvolená hodnota: Disabled (Zakázané).
Auto Power On Mode	Umožňuje nastaviť počítač tak, aby sa automaticky zapol každý deň alebo v predvolený deň.  POZNÁMKA: Táto možnosť sa dá konfigurovať len vtedy, keď je pre režim Auto Power On (Automatické zapnutie) nastavená hodnota Enabled Everyday (Povolené každý deň) alebo Selected Day (Zvolený deň – predvolená hodnota).
Auto Power On Date	Umožňuje nastaviť dátum, kedy sa musí počítač automaticky zapnúť.  POZNÁMKA: Táto možnosť sa dá konfigurovať len vtedy, keď je režim Auto Power On (Automatické zapnutie) nastavený na možnosť Enabled 1 to 31 (Povolené od 1 do 31, predvolená hodnota je 15).
Numlock Key	Umožňuje povoliť alebo zakázať kláves Numlock. Predvolená hodnota: Enabled (Povolené).

Tabuľka 8. SupportAssist System Resolution (Rozlíšenie systému SupportAssist)

Advanced—SupportAssist System Resolution (Rozšírené – Riešenie problémov so systémom pomocou technológie SupportAssist)

Auto OS Recovery Threshold	Umožňuje ovládať postupnosť automatického zavádzania pre konzolu SupportAssist na riešenie problémov so systémom a pre nástroj obnovy operačného systému od firmy Dell. Predvolená hodnota: 2.
SupportAssist OS Recovery	Umožňuje povoliť alebo zakázať postupnosť zavádzania pre nástroj obnovy operačného systému SupportAssist. Predvolená hodnota: Disabled (Zakázané).

Tabuľka 9. Možnosti ponuky Security (Zabezpečenie)

Security (Zabezpečenie)	
Admin Password	Zobrazí heslo správcu.
System Password	Zobrazí systémové heslo.
HDD1 Password (Heslo pevného disku 1)	Zobrazuje heslo pevného disku 1.
Service Tag	Umožňuje nastaviť, zmeniť alebo odstrániť servisný štítok.
Asset Tag	Umožňuje nastaviť, zmeniť alebo odstrániť inventárny štítok.
Admin Password	Umožňuje nastaviť, zmeniť alebo odstrániť heslo správcu.
System Password	Umožňuje nastaviť, zmeniť alebo odstrániť heslo systému.
HDD1 Password (Heslo pevného disku 1)	Umožňuje nastaviť, zmeniť alebo odstrániť heslo pevného disku 1.
Password Change	Povoľte alebo zakážete zmeny hesla systému a hesiel pevného disku, keď je nastavené heslo správcu. Predvolená hodnota: Permitted (Povolené).
Computrace	Povoľte alebo zakážete rozhranie modulu BIOS voliteľnej služby Computrace Service od firmy Absolute Software. Predvolená hodnota: Deactivate (Deaktivované).
Firmvér TPM	Umožňuje povoliť alebo zakázať funkciu Firmware TPM. Predvolená hodnota: Disabled (Zakázané).
UEFI Firmware Capsule Updates (Aktualizácie pomocou balíčka UEFI capsule)	Povoľte alebo zakážete aktualizácie systému BIOS cez aktualizáčn é balíky kapsúl UEFI. Predvolená hodnota: Enabled (Povolené).

Tabuľka 10. Možnosti ponuky Boot (Zavádzanie systému)

Boot (Zavedenie)	
Secure Boot Control	Umožňuje povoliť alebo zakázať funkciu bezpečného zavádzania. Predvolená hodnota: Disabled (Zakázané).

Boot (Zavedenie)



POZNÁMKA: Na povolenie tejto funkcie musí byť počítač v režime zavádzania UEFI.

Legacy Option ROMs	Povolí alebo zakáže staršiu možnosť ROMs. Predvolená hodnota: Enabled (Povolené).
Boot List Option	Zobrazí dostupné možnosti zavádzania.
Attempt Legacy Boot (Pokúsiť sa o zavedenie v staršom režime)	Umožňuje povoliť alebo zakázať funkciu pokusu o zavedenie systému v staršom režime. Predvolená hodnota: Disabled (Zakázané).

Tabuľka 11. LEGACY BOOT (ZAVÁDZANIE V STARŠOM REŽIME)

Boot—LEGACY BOOT (Zavádzanie – ZAVÁDZANIE V STARŠOM REŽIME)

disketová jednotka	Zobrazuje pozíciu disketovej jednotky v poradí zavádzania systému.
Pevný disk	Zobrazuje pozíciu pevného disku v poradí zavádzania systému.
USB Storage Device (Ukladacie zariadenie USB)	Zobrazuje pozíciu ukladacieho zariadenia USB v poradí zavádzania systému.
CD/DVD/CD-RW Drive (Jednotka CD/DVD/CD-RW)	Zobrazuje pozíciu optickej jednotky v poradí zavádzania systému.
Sieť	Zobrazuje pozíciu sieťovej jednotky v poradí zavádzania systému.

Tabuľka 12. Exit options (Možnosti ukončenia)

Exit (Skončiť)

Exit Savings Changes (Uložiť zmeny a skončiť)	Umožňuje ukončiť nastavenia systému a uložiť zmeny.
Save Change Without Exit	Umožňuje uložiť zmeny a pokračovať.



Exit (Skončiť)

Exit Discarding Changes	Umožňuje ukončiť nastavenia systému a načítať predchádzajúce hodnoty všetkých možností nastavenia systému.
Load Optimal Defaults	Umožní načítať predvolené hodnoty všetkých možností nastavenia systému.
Discard Changes	Umožní načítať predchádzajúce hodnoty všetkých možností nastavenia systému.

Vymazanie zabudnutých hesiel



VÝSTRAHA: Pred prácou vo vnútri počítača si prečítajte bezpečnostné pokyny, ktoré ste dostali s vaším počítačom, a postupujte podľa krokov uvedených v časti [Pred prácou vo vnútri počítača](#). Po práci vo vnútri počítača dodržujte pokyny uvedené v časti [Po práci vo vnútri počítača](#). Ďalšie bezpečnostné overené postupy nájdete na domovskej stránke zákonných požiadaviek na adrese www.dell.com/regulatory_compliance.

Prípravné úkony

- 1 Demontujte [zadný kryt](#).
- 2 Demontujte [štít systémovej dosky](#).

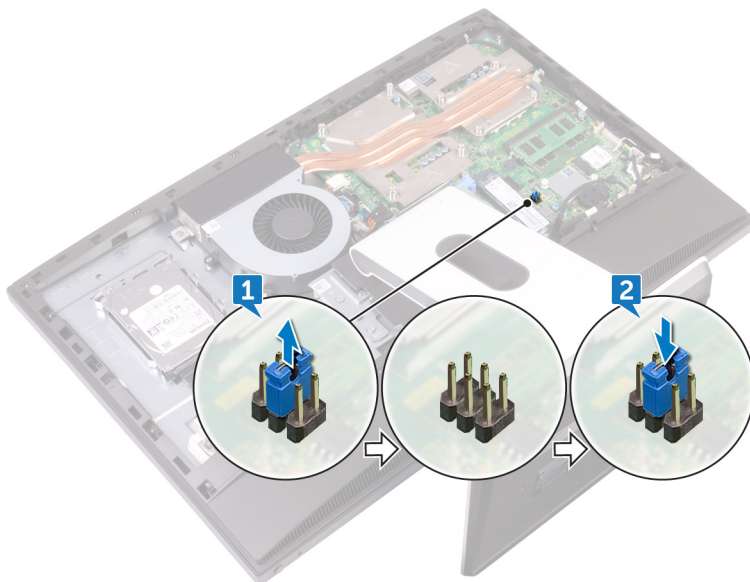
Postup



POZNÁMKA: Informácie o umiestnení prepojky nájdete v časti „[Komponenty systémovej dosky](#)“.

- 1 Vytiahnite konektor prepojky z kolíkov prepojky na resetovanie hesla.

- 2 Počkajte 5 sekúnd a potom zapojte konektor prepajky späť na pôvodné miesto.



Finálne úkony

- 1 Namontujte späť [štít systémovej dosky](#).
- 2 Namontujte späť [zadný kryt](#).

Vymazanie nastavení CMOS




VÝSTRAHA: Pred prácou vo vnútri počítača si prečítajte bezpečnostné pokyny, ktoré ste dostali s vaším počítačom, a postupujte podľa krokov uvedených v časti [Pred prácou vo vnútri počítača](#). Po práci vo vnútri počítača dodržujte pokyny uvedené v časti [Po práci vo vnútri počítača](#). Ďalšie bezpečnostné overené postupy nájdete na domovskej stránke zákonných požiadaviek na adrese www.dell.com/regulatory_compliance.

Prípravné úkony

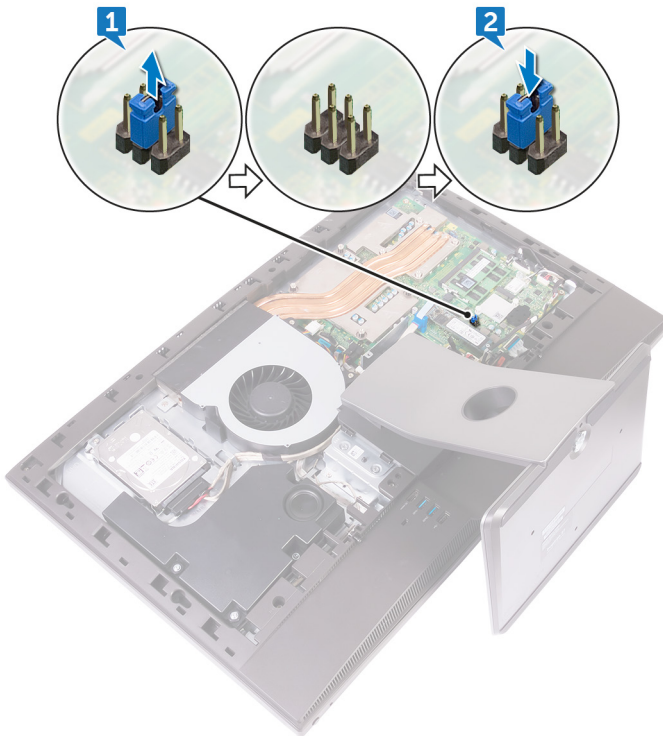
- 1 Demontujte [zadný kryt](#).
- 2 Demontujte [štít systémovej dosky](#).



Postup

 **POZNÁMKA:** Ďalšie informácie o umiestnení prepójky CMOS nájdete v časti „[Komponenty systémovej dosky](#)“.

- 1 Odpojte konektor prepójky od kolíkov prepójky na resetovanie hesla a pripojte ho ku kolíkom prepójky CMOS.
- 2 Počkajte 5 sekúnd a potom zapojte konektor prepójky späť na pôvodné miesto.



Finálne úkony

- 1 Namontujte späť [štít systémovej dosky](#).
- 2 Namontujte späť [zadný kryt](#).

Diagnostika

Kontrolka stavu napájania: Ukazuje stav napájania.

Neprerušovaná oranžová – počítač nedokáže spustiť operačný systém. Označuje to, že zdroj napájania alebo iné zariadenie v počítači nepracuje správne.

Blikajúca oranžová – počítač nedokáže spustiť operačný systém. Označuje to, že zdroj napájania pracuje správne, no iné zariadenie v počítači nepracuje správne alebo nie je správne namontované.



POZNÁMKA: Sledujte svetelné vzory a zistite, ktoré zariadenie zlyháva.

Nesvieti – Počítač je v režime hlbokého spánku alebo je vypnutý.

Indikátor stavu napájania bliká oranžovo a spolu so zvukovými kódmi signalizuje poruchy.

Napríklad indikátor stavu napájania zabliká dvakrát oranžovo s následnou pauzou a potom zabliká trikrát s následnou pauzou. Tento vzor 2,3 bude pokračovať, kým sa počítač nevypne, čo naznačuje, že sa obraz na obnovenie nenašiel.

Nasledujúca tabuľka zobrazuje rôzne svetelné vzory a ich význam:

Tabuľka 13. Kontrolky diagnostiky systému

Svetelné vzory	Popis problému
1	Systémová doska, chyba systému BIOS alebo pamäte ROM
3	Systémová doska, chyba čipovej súpravy, zlyhanie hodín, porucha Gate A20, porucha Super I/O alebo porucha radiča klávesnice
4	Chyba pamäte alebo RAM
5	Porucha gombíkovej batérie
6	Zlyhanie GPU
7	Zlyhanie CPU
8	Zlyhanie displeja
3,6	Obraz na obnovenie systému BIOS sa nenašiel
3,7	Obraz na obnovenie systému BIOS sa našiel, ale je neplatný



Počas spúšťania môže počítač vydávať viacero zvukových signálov, ak sa nedajú zobraziť chyby alebo problémy. Opakujúce sa kódy pípnutí pomáhajú používateľovi vyriešiť problémy s počítačom.

Indikátor stavu kamery: Ukazuje, či sa kamera používa.

- Neprerušované biele – Kamera sa používa.
- Nesvieti – Kamera sa nepoužíva.

Získavanie pomoci a kontaktovanie spoločnosti Dell

Zdroje svojpomoci

Ďalšie informácie a pomoc k výrobkom a službám Dell môžete získať z týchto zdrojov svojpomoci:

Tabuľka 14. Zdroje svojpomoci

Informácie o výrobkoch a službách Dell

www.dell.com

Aplikácia Pomoc a technická podpora Dell



Aplikácia Začíname



Získavanie pomoci

Do políčka vyhľadávania systému Windows zadajte Help and Support a stlačte kláves Enter.

Online pomocník pre operačný systém

www.dell.com/support/windows

www.dell.com/support/linux

Informácie o odstraňovaní problémov, príručky používateľa, inšalačné pokyny, technické údaje výrobkov, blogy pre technickú pomoc, ovládače, aktualizácie softvéru a podobné.

www.dell.com/support

Zistíte viac o svojom operačnom systéme, nastavovaní a používaní svojho počítača, zálohovaní údajov, diagnostike a podobne.

Pozri *Ja a môj Dell* na stránke www.dell.com/support/manuals.



Kontaktovanie spoločnosti Dell

Kontakt na spoločnosť Dell v súvislosti s predajom, technickou podporou alebo službami zákazníkom nájdete na adrese www.dell.com/contactdell.



POZNÁMKA: Dostupnosť sa však odlišuje v závislosti od danej krajiny a produktu, a niektoré služby nemusia byť vo vašej krajine dostupné.



POZNÁMKA: Ak nemáte aktívne pripojenie na internet, kontaktné informácie nájdete vo faktúre, dodacom liste, účtenke alebo v produktovom katalógu spoločnosti Dell.